

# Manuál obnovy centra Kamenian – dedičstvo a komunita

## *Kameňany center restoration handbook – heritage and community*

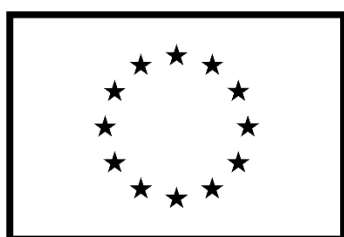
Baths, gothic churches and miners' houses: Youth-led revitalisation of  
built cultural heritage (YOUTH-LED-REV-CH)



**December 2023**

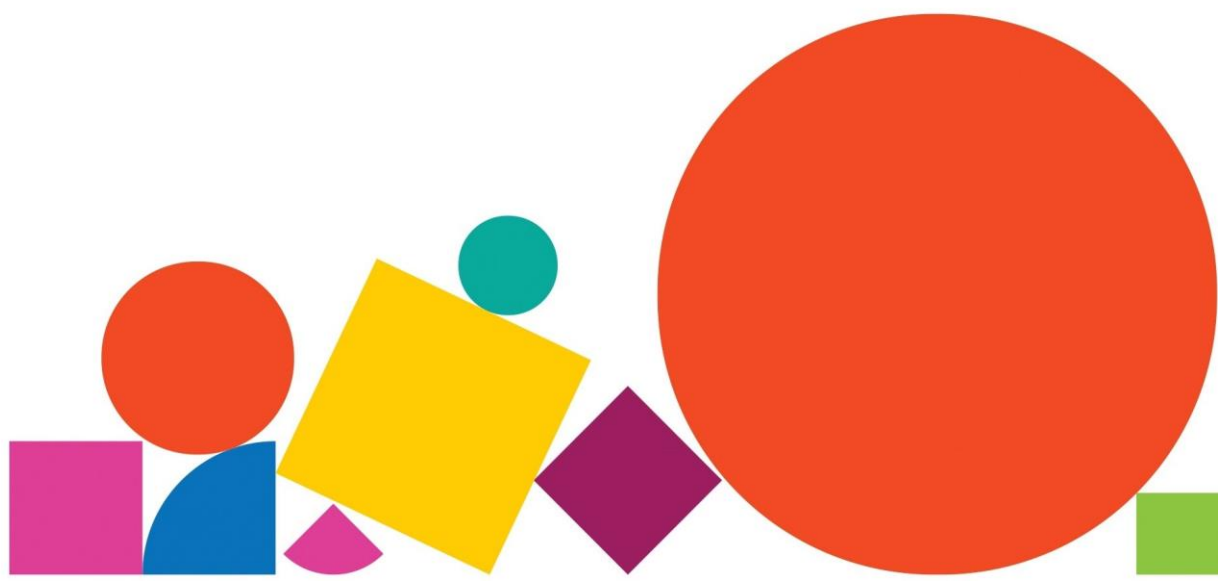


**Spolufinancovaný  
Európskou úniou**



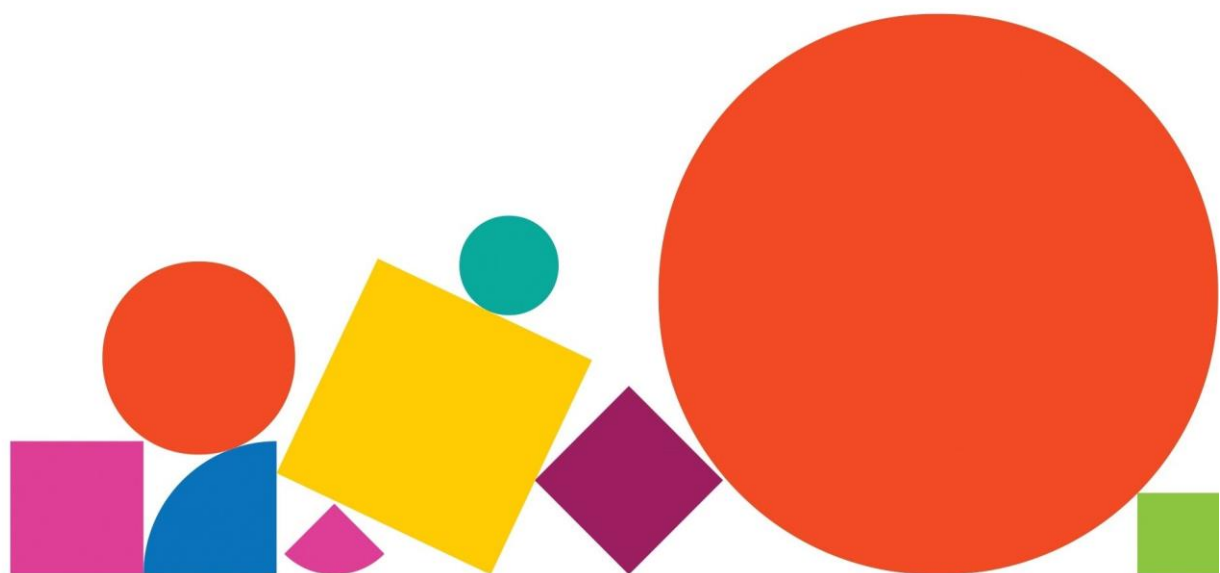
## Spolufinancovaný Európskou úniou

Financované Európskou úniou. Vyjadrené názory a postoje sú názormi a vyhláseniami autora(-ov) a nemusia nevyhnutne odrážať názory a stanoviská Európskej únie alebo Európskej výkonnej agentúry pre vzdelávanie a kultúru (EACEA). Európska únia ani EACEA za ne nepreberajú žiadnu zodpovednosť.



## OBSAH

Úvod .....	4
Executive Summary.....	5
Obnova a údržba areálov kostolov - všeobecný základ .....	9
Všeobecné podmienky starostlivosti o pamiatkový fond .....	9
Všeobecné zásady starostlivosti o historickú zeleň .....	14
Prístupy historického krajinného plánovania k blízkeho okoliu kultúrnej pamiatky vo všeobecnosti.....	15
Historické úpravy areálov kostolov v regióne Gemer a Malohont .....	16
Príklady dobrej praxe pri obnove okolia kultúrnej pamiatky .....	19
Prieskum areálu kostola v Kameňanoch .....	21
Historický kontext objektu a jeho hodnoty .....	21
Charakteristika areálu, súčasný stav.....	22
Zeleň v areáli .....	24
Ohradný múr .....	26
Digitalizácia a digitálna interpretácia exteriéru kostola .....	30
Realizácia v Kameňanoch.....	31
Výstupy.....	33
Workshopy a agenda údržby areálu kostola lokálnymi aktérmi .....	37
Workshop s odborníkmi .....	37
Workshop s lokálnymi aktérmi .....	39
Vývoj a dizajn promo materiálov.....	47
Bibliography.....	51



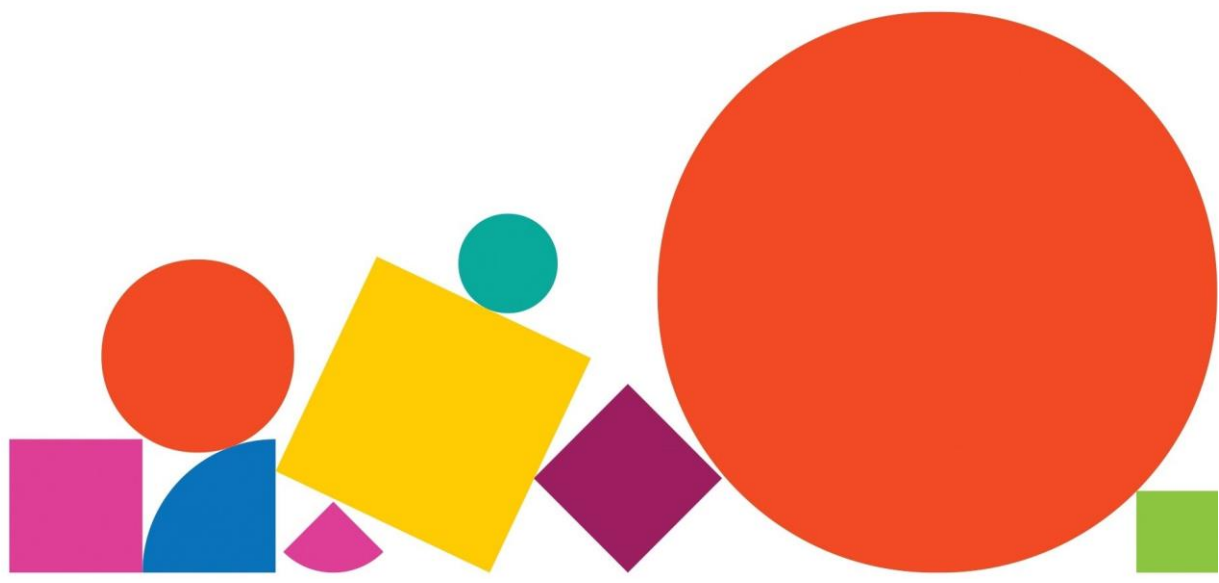
## Úvod

V posledných desiatkach rokov pri obnove príkostoných areálov sledujeme odklon od použitia tradičných materiálov a technológií, ako je napríklad prírodný kameň pri úprave povrchu chodníkov, ubúda výsadba pôvodných druhov drevín alebo ich pravidelná profesionálna údržba. Obyčajne vyhráva ekonomicky dostupnejšia, moderná alternatíva.

Projekt RE: nám dáva unikátnu možnosť nasmerovať procesy pri revitalizácii areálu významného stredovekého evanjelického kostola v Kameňanoch správnym smerom. Kým interiér prechádza obnovou, vonkajšie fasády ju ešte len čakajú. Podporujeme teóriu, že prostredie kultivuje ľudí. Samotný kostol sa nachádza v centrálnej polohe obce a nachádza sa aj v hlavnom tranzitnom priestore. Ako lokálna dominanta by po vhodnej revitalizácii dokázala výrazným spôsobom skvalitniť verejný priestor a nastaviť štandard, ktorým by sa mohli inšpirovať aj iné priestranstvá obce, ale taktiež aj vlastníci pamiatok či iné samosprávy v širšom okolí.

V súčasnej situácii sa v regiónoch Gemer a Malohont nenachádza takmer žiadna sakrálna stavba, ktorej exteriérové úpravy by mohli slúžiť ako inšpiratívny príklad krajinnej architektúry. Vďaka zachovaným historickým fotografiám z dotknutých regiónov môžeme použiť podobný prístup k výberu vhodnej koncepcie sadových úprav v prvej etape výskumu, s cieľom dodať verejným priestorom evanjelického kostola v Kameňanoch autenticnosť, vkus a historický vzhľad.

Najdôležitejšou súčasťou projektu je však komunikácia s miestnou komunitou, objaviť aktívnych ľudí, ktorým záleží na svojom okolí a podporiť ich v rozvoji. Miestna komunita je pri starostlivosti o akúkoľvek pamiatku najdôležitejšia sila. Platí to hlavne pamiatkach, ktoré strácajú svoju primárnu funkciu. Stredoveké kostoly na Gemeri a v Malohonte bohužiaľ spadajú do tejto kategórie. Bez starostlivosti miestnych aktérov je akákoľvek pamiatka odsúdená na zánik – a naopak, bez podnetu zvonku mnoho talentov ostane neobjavených.



## Executive Summary

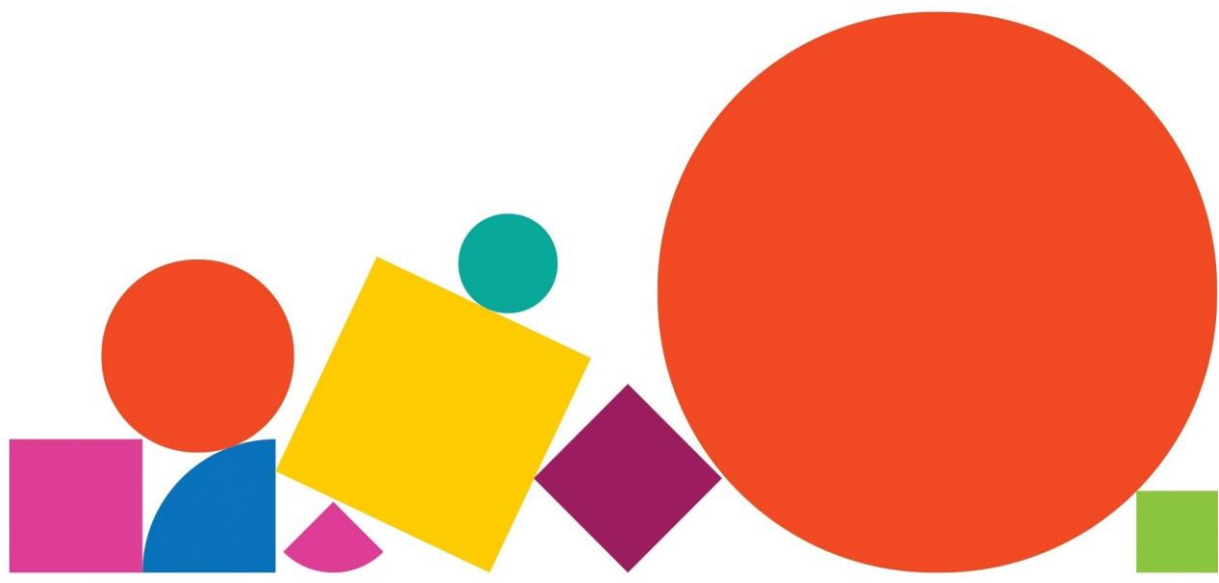
In the last few decades, we have seen a move away from the use of traditional materials and technologies in the restoration of church surroundings, such as natural stone in the surface treatment of walkways, the planting of native tree species or their regular professional maintenance is declining. Usually the more economically affordable, modern alternative wins out.

The RE: project gives us a unique opportunity to steer the processes of revitalising the site of the important medieval Lutheran church in Kameňany in the right direction. While the interior is undergoing restoration, the exterior facades are still awaiting it. We support the theory that the environment cultivates people. The church itself is centrally located in the village and is also located in a major transit area. As a local landmark, with appropriate revitalization, it could greatly enhance the public realm and set a standard that could inspire other areas of the village, as well as landmark owners and other local governments in the wider area.

However, the most important part of the project is to communicate with the local community, to discover active people who care about their neighbourhood and to support them in their development. The local community is the most important force in caring for any heritage site. This is especially true of monuments that are losing their primary function. The medieval churches in Gemeri and Malohont unfortunately fall into this category. Without the care of local actors, any monument is doomed to extinction - and vice versa, without outside stimulus, many talents will remain undiscovered.

### *General approach to heritage restoration and historic green spaces*

The process of heritage restoration is generally complex and involves several steps and sequences. The administrative procedure in this field is guided by legal and regulatory standards to ensure that cultural heritage is adequately and respectfully cared for. Although we are largely unaware of it, cultural heritage, heritage assets or cultural monuments are with all of us and represent a very important part of life for most of us. Cultural heritage needs to be protected and enhanced because it is a testament to the historical roots of every nation and every community. Communication with the relevant regional heritage office is essential in any intervention in a monument.



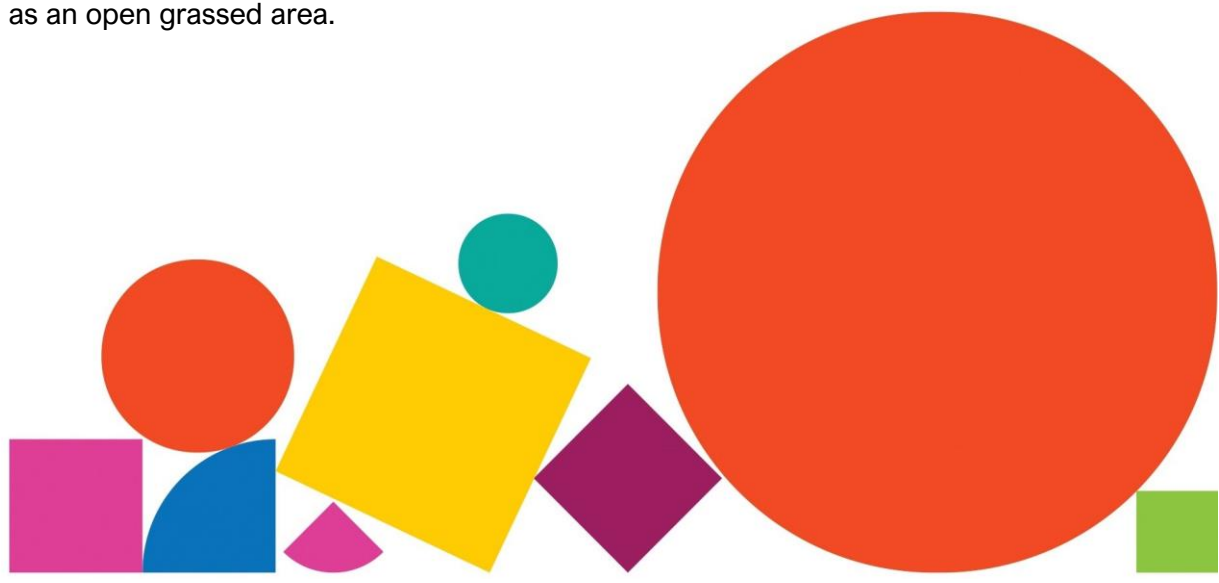
By analogy, in Slovakia, purposefully composed tree plantings, taken from garden spaces, are beginning to be introduced into the urbanised rural environment. However, in connection with church premises, this is a combination with the even older tradition of planting trees (mainly lime and oak trees) in the vicinity of sacral buildings and elements of small sacral architecture, mostly placed in front of the entrances to the exterior area or the church itself. The landscaping around the church in the past consisted of linear tree planting probably around the entire inner perimeter of the enclosure wall, in combination with a lawned area. The appearance of most medieval churches and their grounds became established in the 18th century, but not later than the 19th century. From this period mostly also originate the shape of landscaping, which today we consider as "original".

*The area of the Lutheran church in Kameňany in the historical context and at present*

The Lutheran church, originally dedicated to the Hungarian king St Ladislaus, was built on a slight elevation in the middle of the village in the middle of the 13th century and has a Romanesque foundation. The most artistically precious part of the church is undoubtedly the interior frescoes, which have recently undergone a process of restoration work. The fresco decoration of the church dates to the mid-14th and 15th centuries.

The Lutheran church with its bell tower is centrally located within the village on a terrain elevation of approximately 1.5 metres in relation to the municipal roads surrounding it. Together with other historic buildings such as the former Lutheran school and the disused rectory with its grounds, it forms the extensive centre of the village. In the central part of the area there is the church and a tower to the east of it, around which is the cemetery.

Originally, at the time of the church's construction, the landscaping around the church probably consisted only of a lawn area, without tree planting. In subsequent modifications, the area may have been supplemented by perimeter line planting of trees in a so-called ring. In subsequent alterations to the church, lime trees were probably planted in front of the south and north entrances to the site. During the 19th century the perimeter tree planting along the inner perimeter of the enclosure wall may have been similarly implemented or restored. The planting within the church grounds was reduced in 2021 following a dendrological assessment. It originally consisted of 18 wych elm trees arranged in a ring-shaped pattern (typical) around the church. 13 were felled. The original perimeter line planting has been partially lost and the area has been maintained as an open grassed area.



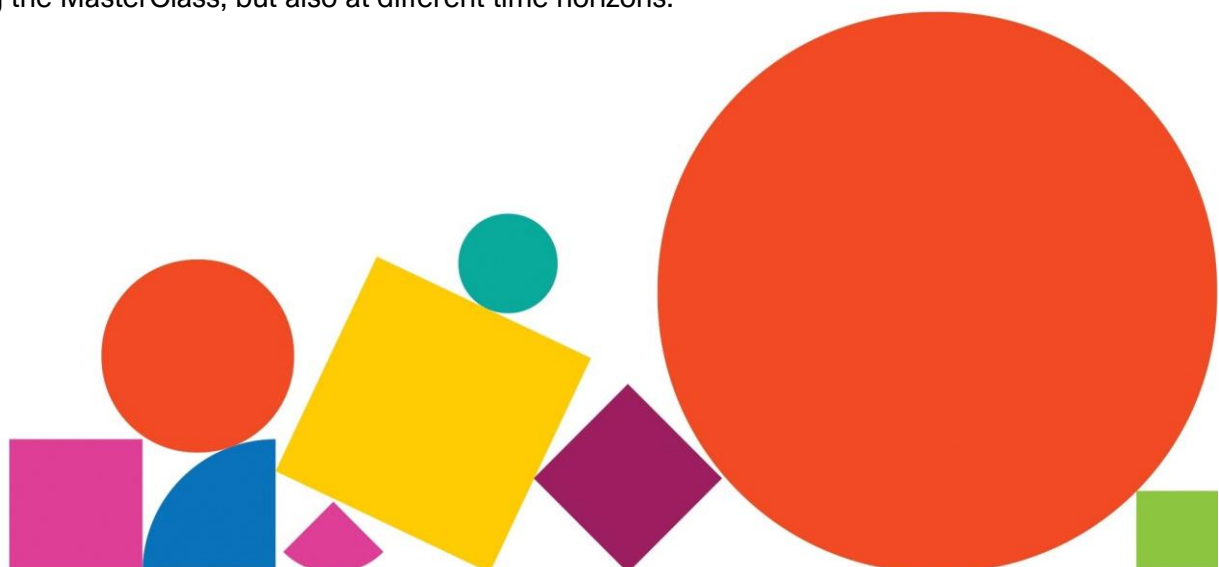
The area of the Lutheran church, with the church tower, bell tower and the enclosure wall is extremely large and demanding for maintenance. The area has long been dilapidated, maintenance has been absent, the first major repairs and restoration began 10-15 years ago. Therefore, it is obvious that nowadays the attention is focused mainly on the church and bell tower buildings, where the necessary repairs and restoration are being carried out. Basic maintenance is carried out around the enclosure wall, which is related to the clearing of the area of greenery, such as mowing the greenery, trimming the trees and removing biological waste. Structural maintenance of the fence wall is minimal, the most recent intervention being the addition of the missing concrete steps on the eastern side. Nevertheless, it is clear that the fence wall would require more restoration.

### *Exterior digitisation*

Digitization of cultural heritage sites an invaluable tool to preserve, disseminate and explore cultural heritage for present and future generations. In the region of Gemer and Malohont, some medieval churches have been processed in this way in the past, but the completion of work on all national cultural monuments is planned for several years ahead. Within the framework of the beginning of systematic cooperation in the presentation of the Gothic Route monuments at the level of the Banská Bystrica Self-Governing Region and the Slovak company Overhead s.r.o. dedicated to digitisation and virtual or augmented reality, detailed outputs from the scanning of the exterior of the church in Kameňany were also created. Geodetic and laser scanners were used to focus the point cloud in space, as well as high-resolution photography taken from the ground and from a drone. The outputs will be used primarily in the preparation of documents for the MasterClass workshop, but in the future they offer unlimited possibilities for commercial use as well.

### *Local workshops*

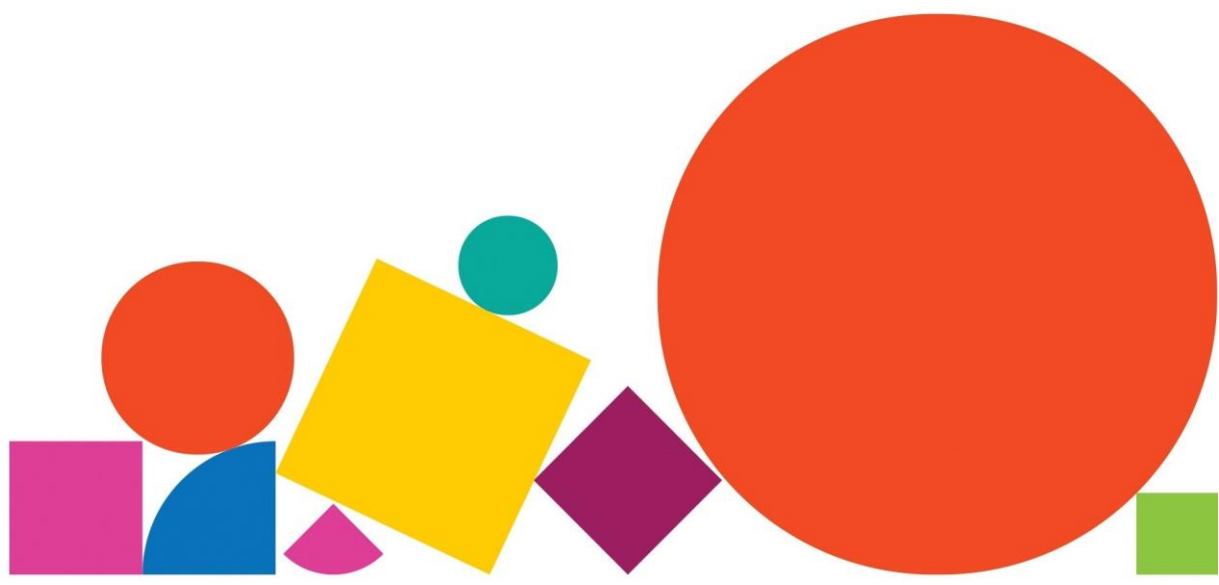
In preparation for the next phase of the project, i.e. the implementation of a MasterClass workshop for 40 volunteers on the grounds of the church in Kameňany, it was necessary to meet with stakeholders on site. The first group were experts in the field of heritage conservation. Based on the interviews and their preliminary outputs, we were able to communicate the expert opinion to the local community and open a discussion with them about the use and approach to maintenance of the site itself, not only during the MasterClass, but also at different time horizons.



The outputs from the meeting with the experts have been incorporated into the analytical and synthesis part of this report, and of course used in our communication with the local community, we have also used them to develop an agenda of activities for the care of the site in the short or long term. Activities that have been jointly defined with the owner of the monument and the local community as key in the short term include continued work on identified site issues and routine maintenance. Maintenance is particularly essential during the summer season as interest in visiting the church has been increasing in recent years. In the long term, it will be necessary to find active residents who will be interested in the sustainability of the management not only of the church grounds but also of the monument itself. The owner of the church has long been active in preserving cultural values, but in this effort he needs support in the long term - not only from local people, but also from other interest groups involved in the preservation of the monuments.

### *Promo materials*

Kameňany are part of the Gothic Route, as an association we try to keep a uniform visual for each medieval church. The basic material is a guide booklet, published in three languages. Developed logos will be used in various ways.



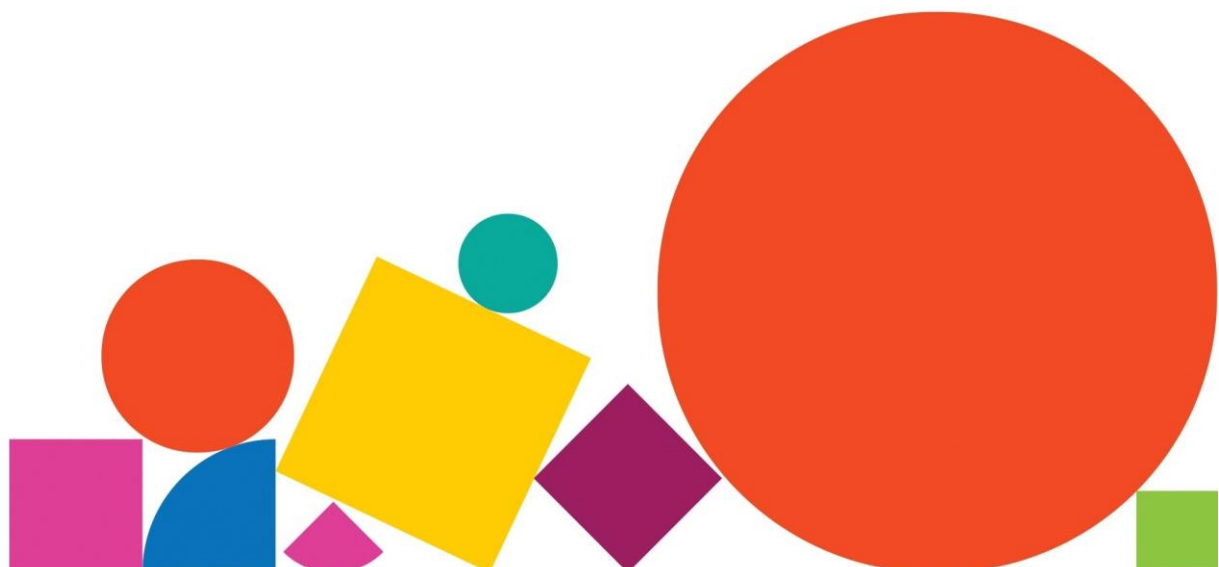


# Obnova a údržba areálov kostolov - všeobecný základ

## Všeobecné podmienky starostlivosti o pamiatkový fond

Proces pamiatkovej obnovy je všeobecne zložitý a zahŕňa viacero krokov a postupností. Správne konanie v tejto oblasti sa riadi právnymi a regulačnými normami, aby sa zabezpečila primeraná a rešpektujúca starostlivosť o kultúrne pamiatky. Súčasťou pamiatkového fondu na Slovensku sú **národné kultúrne pamiatky, pamiatkové územie a archeologické nálezy a náleziská**. **Kultúrna pamiatka** je hnutelná alebo nehnuteľná vec pamiatkovej hodnoty, ktorá je z dôvodu ochrany vyhlásená za kultúrnu pamiatku. **Pamiatkové územie** je sídelný územný celok alebo krajinný územný celok sústredených pamiatkových hodnôt alebo archeologických nálezov a archeologických nálezísk, ktorý je z dôvodu ich ochrany vyhlásený za **pamiatkovú rezerváciu** alebo **pamiatkovú zónu**. **Ochranné pásmo** je územie vymedzené na ochranu a usmernení rozvoj prostredia alebo okolia nehnuteľnej kultúrnej pamiatky, pamiatkovej rezervácie alebo pamiatkovej zóny. Kultúrne pamiatky a pamiatkové územia sú evidované v Ústrednom zozname pamiatkového fondu, ktorý poskytuje základné údaje na jeho ochranu na území celej Slovenskej republiky.

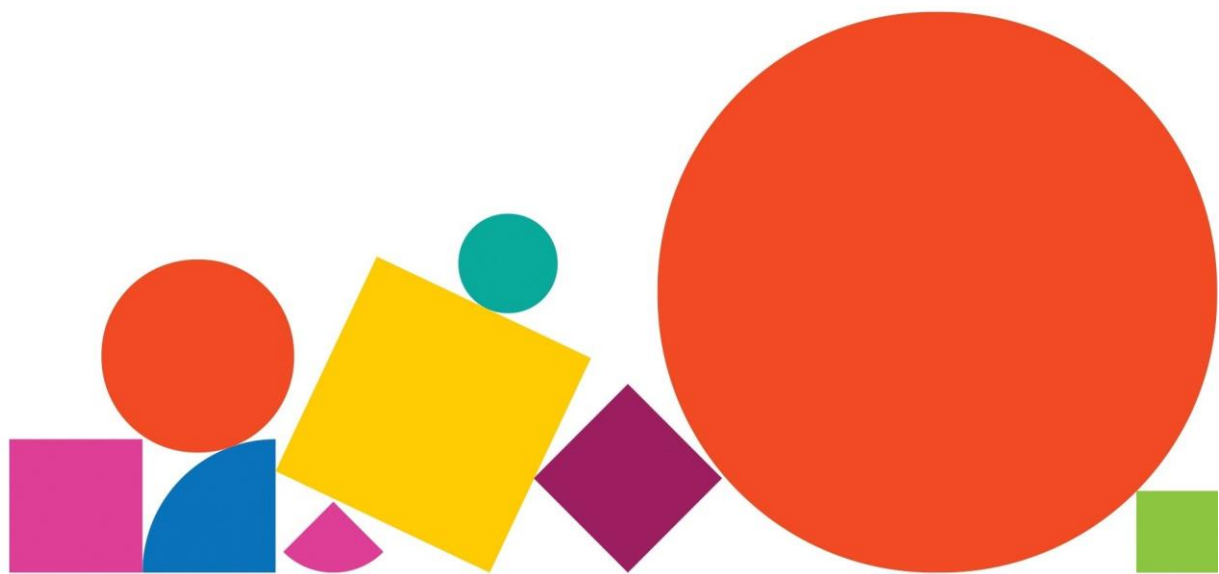
Aj keď si to zväčša neuvedomujeme, kultúrne dedičstvo, pamiatkový fond alebo kultúrne pamiatky sprevádzajú každého z nás a predstavujú pre väčšinu z nás veľmi dôležitú súčasť života. Kultúrne dedičstvo je potrebné chrániť a zveľaďovať, pretože je dokladom historických koreňov každého národa a každej komunity. Pokiaľ sa zničí väzba na tieto korene, stratí národ či komunita dôkazy svojej historickej kontinuity v čase i v priestore. Preto je ochrana kultúrneho dedičstva deklarovaná ako verejný záujem a je zakotvená aj v Ústave Slovenskej republiky ( čl. 44, ods. 2: „Každý je povinný chrániť a zveľaďovať životné prostredie a kultúrne dedičstvo“).



Pre účely tohto manuálu, ktorý sa zaoberá situáciou konkrétnej nehnuteľnej národnej kultúrnej pamiatky, vymedzíme iba pojmy potrebné pre tento účel. Základným znakom **nehnuteľnej kultúrnej pamiatky** je jej hmotná podstata ako architektonického, stavebného, technického alebo výtvarného diela. Nehnuteľná kultúrna pamiatka je daná svojou hmotovou skladbou a jedinečným riešením usporiadania jednotlivých hmôt a priestorov. Má konkrétne konštrukčné, technické a prípadne aj výtvarné riešenie, ktoré je súčasťou jej hodnôt. K hmotnej podstate pamiatky patria nielen pôvodné murivá, klenby, krov, stropy, podlahy, schodiská, kamenné a iné architektonické, umeleckoremeselné a výtvarné historické detaily, ale aj omietky, maľby a nátery, výplne okien a dverí, zábradlia a ostatné remeselné doplnky. Na **ochranu pamiatkových hodnôt nehnuteľnej kultúrnej pamiatky slúži jej bezprostredné okolie**, ktoré tvorí priestor v okruhu desiatich metrov od obvodového plášťa stavby, alebo od hranice pozemku, ak je aj on nehnuteľnou kultúrnou pamiatkou.

Základným právnym predpisom usmerňujúcim činnosť vlastníkov, orgánov a organizácií štátnej správy a samosprávy, ako aj všetkých fyzických a právnických osôb pri nakladaní s pamiatkovým fondom je Zákon č. 49/2002 Z. z. o ochrane pamiatkového fondu z 19. decembra 2001 v znení neskorších predpisov (zákon č. 479/2005, zákon č. 208/2009, zákon č. 262/2011, zákon č. 180/2013, zákon č. 38/2014 a zákon č. 104/2014). Z uvedených právnych predpisov vyplýva pre každého povinnosť z Ústavy SR chrániť a zveľaďovať kultúrne dedičstvo. Právne predpisy na ochranu a využívanie kultúrnych pamiatok zároveň určujú pre vlastníkov, správcov a užívateľov aj spôsob starostlivosti o kultúrne pamiatky. Ochrana pamiatkového fondu je verejným záujmom, preto štát na jej zabezpečenie okrem vyššie uvedených legislatívnych nástrojov uplatňuje aj nástroje inštitucionálne. To znamená, že na uskutočňovanie a ochranu tohto verejného záujmu má zriadené špecializované orgány štátnej správy – Pamiatkový úrad SR Bratislava (ďalej iba „PÚ SR“) s celoslovenskou pôsobnosťou a krajské pamiatkové úrady (ďalej iba „KPÚ“) v jednotlivých krajských mestách, s pracoviskami v niektorých ďalších lokalitách s nadpriemernou sústredenosťou kultúrnych pamiatok alebo pamiatkových území.

Plánovaná obnova pamiatky má svoje základné kroky, ktoré sú pre vlastníka záväzné. Pred začatím obnovy je vlastník kultúrnej pamiatky (resp. ním poverený zástupca) povinný KPÚ predložiť žiadosť o rozhodnutie k zámeru obnovy. Požiadavka predložiť zámer vopred je formulovaná s úmyslom vylúčiť prípravu takej obnovy, ktorá je nezlučiteľná s ochranou pamiatkových hodnôt. Plánované využitie musí zohľadňovať existujúcu kapacitu pamiatky a rešpektovať jej hodnoty.

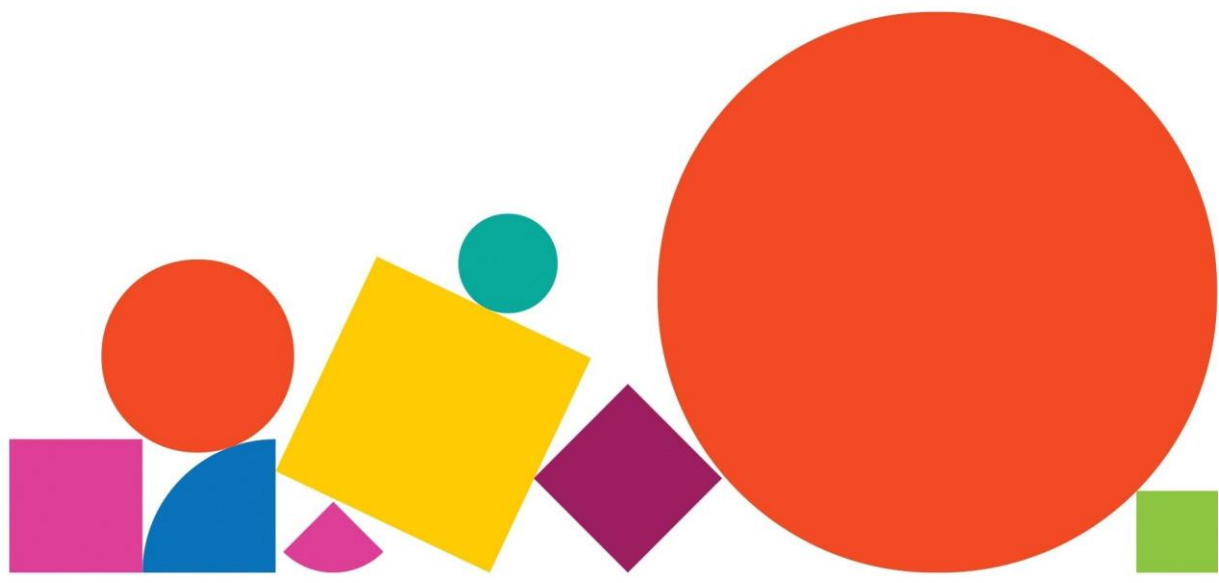


Vlastník spracováva žiadosť v zmysle § 32 pamiatkového zákona, zámer obnovy musí obsahovať:

- identifikačné údaje o kultúrnej pamiatke
- majetkovoprávne údaje o kultúrnej pamiatke
- plánované budúce využitie kultúrnej pamiatky (s ohľadom na jej kapacitu a hodnoty!)
- špecifikáciu predpokladaných zmien kultúrnej pamiatky

Nasledujú kroky KPÚ, ktorý v rozhodnutí o zámere určí podmienky vykonania obnovy, kde uvedie:

- prípustnosť predpokladaných prác z hľadiska záujmov chránených zákonom
- podmienky, za ktorých možno tieto práce pripravovať a vykonávať tak, aby sa kultúrna pamiatka neohrozila, nepoškodila alebo nezničila
- či je možné pripravovať túto obnovu iba na základe osobitných výskumov a inej prípravnej a projektovej dokumentácie
- uloží povinnosť vopred oznámiť KPÚ začiatok a predpokladaný koniec obnovy
- KPÚ vydá osobitné záväzné stanovisko o každej prípravnej, projektovej a výskumnej dokumentácii.
- vo všetkých druhoch ďalšieho konania (stavebné, územné, kolaudačné, o zmene stavby, o odstránení nehnuteľnosti atď.) rozhoduje stavebný úrad na základe záväžného stanoviska KPÚ
- v priebehu obnovy vykonáva KPÚ štátny pamiatkový dohľad. Zistené nedostatky oznámi stavebnému úradu - ak ich následkom môže dôjsť k ohrozeniu, poškodeniu alebo zničeniu hodnôt pamiatky alebo pamiatkového územia, alebo ak ide o rozpor s vydaným rozhodnutím alebo záväzným stanoviskom, KPÚ rozhodnutím práce na obnove zastaví
- ak dôjde v priebehu prác k nepredvídanému nálezu, ten treba ohlásiť a práce, ktoré by mohli nález ohroziť, sa musia zastaviť až do vydania rozhodnutia KPÚ, ktorý rozhodne o postupe do troch pracovných dní od oznámenia nálezu

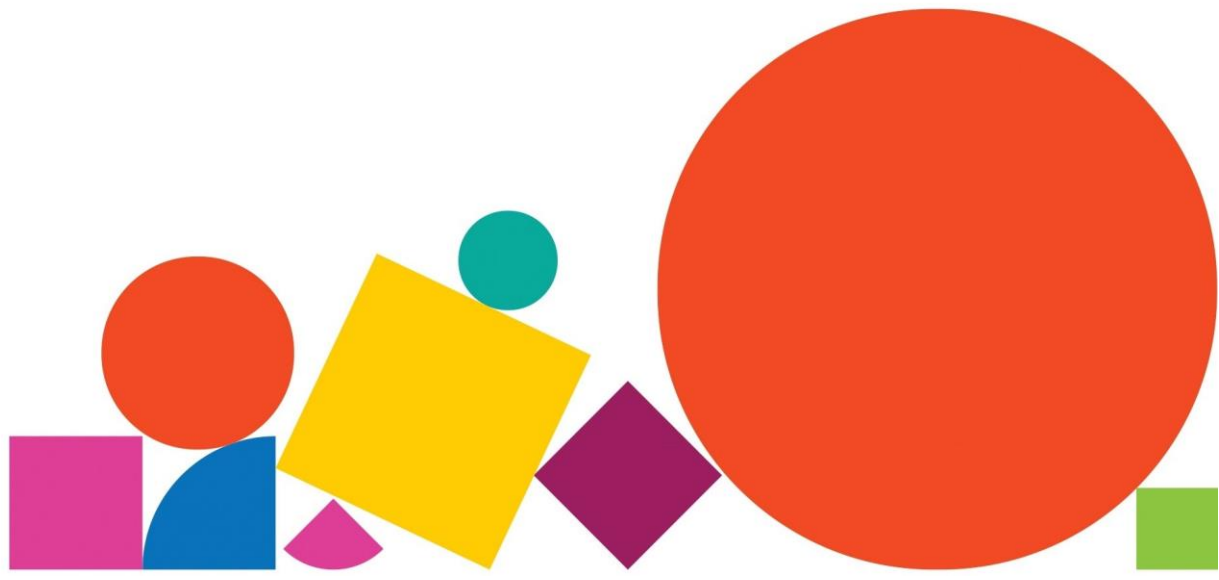


Na základe predošlých krokov dotknutých štátnych autorít vlastník postupuje nasledovne:

- ak vlastník súhlasí s rozhodnutím, môže dať vypracovať prípravnú a projektovú dokumentáciu
- ak vlastník nesúhlasí, postupuje podľa poučenia v rozhodnutí a zohľadní pri svojom zámere podmienky určené KPÚ a môže dať vypracovať prípravnú a projektovú dokumentáciu
- zadá spracovanie výskumov a prípravnej a projektovej dokumentácie oprávneným osobám (podľa § 32 ods. 8)
- spracovaný výskum a/alebo každú prípravnú a projektovú dokumentáciu predloží vlastník na vydanie záväzného stanoviska KPÚ
- na základe rozhodnutia stavebného úradu o projekte vlastník môže začať realizovať obnovu
- ak vlastník nesúhlasí s rozhodnutím, postupuje podľa poučenia v rozhodnutí
- proti rozhodnutiu o zastavení prác sa vlastník môže odvolať, ale odvolanie nemá odkladný účinok, to znamená, že zastavenie prác sa musí vykonať
- po skončení obnovy vlastník odovzdá 1 vyhotovenie dokumentácie realizovanej obnovy príslušnému KPÚ

Úprava nehnuteľnosti, ktorá nie je kultúrnou pamiatkou, ale sa nachádza v pamiatkovej rezervácii, v pamiatkovej zóne alebo v ochrannom pásme pamiatkového územia alebo kultúrnej pamiatky, alebo v jej bezprostrednom okolí (čo je prípad okolia areálu kostola v Kameňanoch), taktiež podlieha rozhodnutiu KPÚ. K žiadosti o rozhodnutie o zámere úpravy nehnuteľnosti v pamiatkovom území alebo v ochrannom pásme priloží vlastník zámer úpravy nehnuteľnosti s nasledovným obsahom:

- údaje o nehnuteľnosti
- majetkovoprávne údaje o nehnuteľnosti
- plánované využitie nehnuteľnosti, špecifikáciu predpokladaných plošných a priestorových zmien



KPÚ v rozhodnutí určí prípustnosť zámeru a podmienky vykonania úprav nehnuteľnosti v pamiatkovom území a v ochrannom pásme, najmä:

- zásady objemového členenia, výškového usporiadania, architektonického riešenia exteriéru nehnuteľnosti; podmienky vykonania úprav sa týkajú vonkajšieho výrazu nehnuteľnosti a jej pôsobenia v pamiatkovo chránenom prostredí s dôrazom na ochranu, prípadne na rehabilitáciu jeho hodnôt.
- či úpravy nehnuteľnosti možno vykonať iba na základe prípravnej a projektovej dokumentácie
- uloží povinnosť vopred oznámiť KPÚ začiatok a predpokladaný koniec úpravy nehnuteľnosti

Ďalšie kroky vlastníka sú zhodné s krokmi vlastníka pri obnove nehnuteľnej kultúrnej pamiatky (body č. 1 až 7). Pre detailnejšie informácie odporúčame vlastníkovi preštudovať publikáciu Vademecum vlastníka kultúrnej pamiatky, vydanú Pamiatkovým úradom SR v roku 2017 (ISBN 978-80-89175-71-0), dostupnú na webovej stránke Pamiatkového úradu SR [www.pamiatky.sk](http://www.pamiatky.sk), z ktorej sme čerpali pri vypracovaní všeobecného úvodu do pamiatkovej obnovy.

Pre komunikáciu vlastníka s KPÚ je potrebné podľa rozhodnutia KPÚ predložiť nasledujúce typy prípravnej dokumentácie:

#### 1) Pamiatkové výskumy:

- architektonicko-historický s návrhom obnovy (taktiež výskum historickej zelene, podrobnejšie v odseku nižšie)
- reštaurátorský s návrhom na reštaurovanie
- záverečná dokumentácia reštaurátorských prác
- architektonicko-urbanistický výskum
- archeologický výskum

#### 2) Projektová dokumentácia obnovy:

- projekt na sanáciu vlhkosti,
- projekt statického zabezpečenia.
- projekt riešenia úpravy areálu kostola a jeho okolia

Pre ďalší postup je potrebné rozlíšenie prác podliehajúcich procesu obnovy a priebežnej údržby, a to vždy na základe komunikácie s KPÚ. Pri ďalších fázach projektu pri vykonávaní zásahov v rámci areálu kostola je preto nevyhnutné postupovať v súlade s platnou legislatívou a jedine s písomným súhlasom Krajského pamiatkového úradu Banská Bystrica - pracovisko Lučenec.

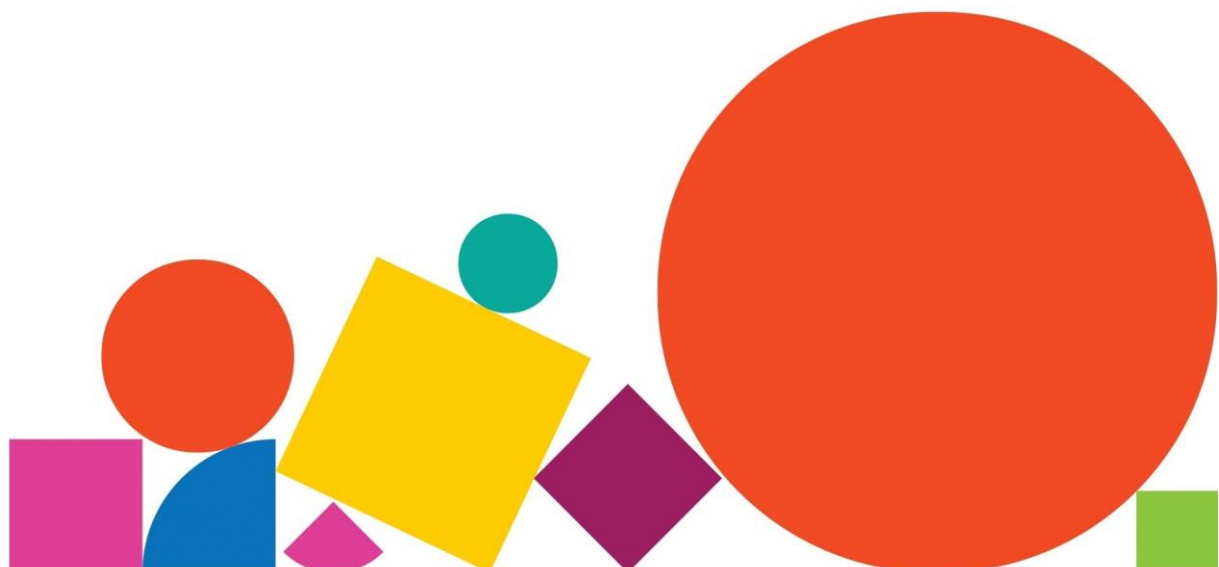


## Všeobecné zásady starostlivosti o historickú zeleň

Vzhľadom na plánované terénne aktivity a prácu s vegetačnou zložkou areálu je potrebné oboznámiť sa so základmi starostlivosti o historickú zeleň, ktorá taktiež podlieha právnej úprave, a to aj vzhľadom na ochranu prírody a krajiny.

Pod historickou zeleňou sa v Slovenskej republike v právnom význame rozumie zeleň evidovaná v Ústrednom zozname pamiatkového fondu buď ako samostatná kultúrna pamiatka alebo ako súčasť pamiatkového územia. Ďalej je to zeleň nachádzajúca sa v ochrannom pásme alebo v bezprostrednom okolí kultúrnej pamiatky. Na všetku historickú zeleň sa vzťahuje aj ochrana podľa zákona č. 543/2002 Z. z. o ochrane prírody a krajiny, minimálne v prvom stupni ochrany. Predmetom ochrany oboch zákonov je ten istý objekt, princíp a podmienky ochrany sú však rozdielne. Je potrebné odlišovať a nestotožňovať termíny starý strom a historická zeleň. Historickou zeleňou nemusí byť len starý strom, ale môže ňou byť aj sadovnícka úprava s mladou výsadbou v súlade so špecifickými podmienkami Florentskej charty o historických záhradách. Rovnako je historickou zeleňou plošná štruktúra trávovo-bylinného spoločenstva, kde je priestorovo pôsobiaca hmota vegetácie pre prezentáciu pamiatkových hodnôt niekedy aj nežiaduca. Do územnej ochrany spadá aj systém zelene ochranného pásma, pričom ide o územie vymedzené na ochranu a usmernený rozvoj prostredia alebo okolia nehnuteľnej kultúrnej pamiatky, pamiatkovej rezervácie alebo pamiatkovej zóny. Pre zeleň, ktorá je súčasťou územia vymedzeného ochranného pásma, platia teda princípy územnej ochrany, pričom podmienky sú určované vo vzťahu zelene k nehnuteľnej kultúrnej pamiatke alebo ku pamiatkovému územi. Základná ochrana kultúrnej pamiatky podľa ustanovenie § 27 pamiatkového zákona pamätá aj na trvalé udržanie dobrého stavu jej prostredia, pričom bezprostredné okolie je zadeninované ako priestor v okruhu desiatich metrov od nehnuteľnej kultúrnej pamiatky. Pováčšine je v bezprostrednom okolí sadovnícka úprava v plošných vegetačných štruktúrach (trávnikové plochy, kvetinové záhony...) a priestorových štruktúrach (stromy, kríky...).

Orgán ochrany pamiatkového fondu nevydáva povolenia na výrub stromov, to prináleží len orgánu ochrany prírody a krajiny, ale v svojich rozhodnutiach a záväzných stanoviskách špecifikuje požiadavky na zásahy do porastovej štruktúry historickej zelene s cieľom zachovania a obnovy kompozície z doby jej založenia, akceptovania kvalitných sekundárnych zásahov v minulosti alternatívne aj vytvorenia vhodného neutrálneho novotvaru pre možnosť adaptácie objektov historickej zelene pre súčasné využitie.

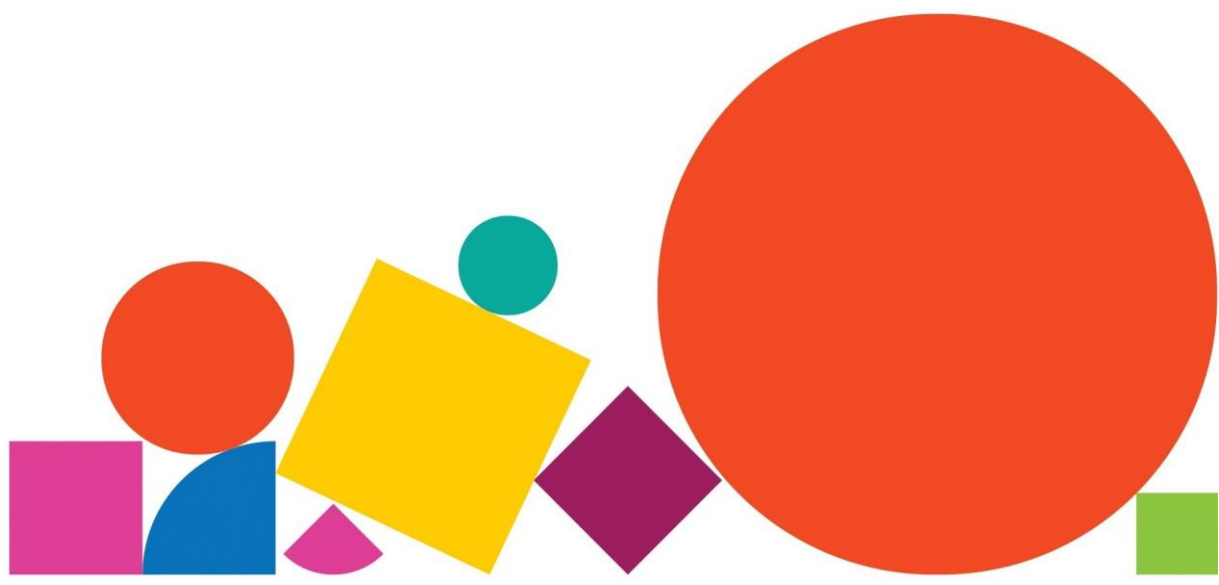




V posledných rokoch rutina aj keď dobre nastaveného systému pamiatkovej praxe pri ochrane historickej zelene začala zaostávať za rýchlo napredujúcim poznáním v odbore, nedostatočne reflektuje aj celospoločenské požiadavky a súčasné vývojové trendy. Spracované architektonicko-historické výskumy objektov historickej zelene priniesli veľa nových poznatkov a tieto súvislosti dávajú predpoklad zvýšenia kvality prípravy a realizácie konkrétnych obnov. Rôznorodosť zložiek pamiatkového fondu v Slovenskej republike a jeho aktuálne dôkladnejšie a hlbšie poznanie vyvoláva tak požiadavku edukačnej mobilizácie odborných pracovníkov v oblasti ochrany historickej zelene. Vznikol aj tlak na opätovné zjednotenie odborných termínov a metodických postojov a zosúladenie unifikovaných názvov v evidencii pamiatkového fondu. Nezanedbateľným je aj prispôbenie postupov pri ochrane a obnove historickej zelene vo vzťahu ku klimatickým zmenám, čo zrejme bude vyžadovať aj principiálne zmeny v hodnoteniach prítomnosti zelene v historickom prostredí. Zo všetkých týchto dôvodov v posledných rokoch Pamiatkový úrad SR zabezpečuje spracovanie novej terminológie a pripravuje metodické pravidlá pre ochranu a obnovu historickej zelene. Je pozitívne, že východiskovým postulátom pre všetky pripravované dokumenty je zotrvanie na báze ustanovení špecifického medzinárodného dokumentu Florentskej charty o historických záhradách.

### Prístupy historického krajinného plánovania k blízkeho okoliu kultúrnej pamiatky vo všeobecnosti

V súvislosti so zhoršovaním kvality prostredia, jeho znečisťovaním, zameriavame pozornosť na zeleň skôr ako na ekologickú kategóriu s preferenciou jej biologických a hygienických funkcií. Zeleň ako súčasť životného prostredia človeka sme v poslednom období prestali vnímať ako kultúrnu kategóriu s estetickou a často historickou hodnotou. Renesancia objavuje pamiatkovú starostlivosť v dnešnom slova zmysle, a to vedomým uznaním antických pamiatok a prijatím zákonných opatrení na ich ochranu. Novodobá starostlivosť o pamiatky sa formuje od konca 18. a v priebehu 19. storočia. O zeleni ako plnohodnotnej súčasť pamiatkovej starostlivosti sa však uvažuje podstatne neskôr ako o stavebných a výtvarných objektoch. Z tohto dôvodu neexistuje také množstvo archívnych dokumentov, aby pokrývali prístupy k problematike v jednotlivých lokalitách, najmä rurálneho charakteru, ako napríklad Kameňany.

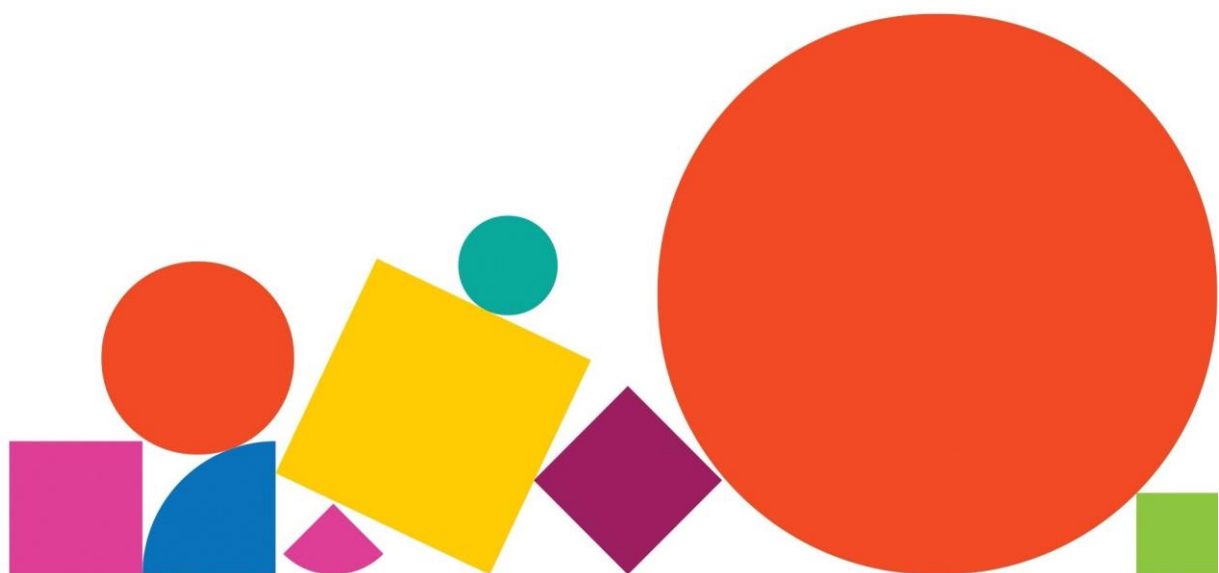


System zelene každého pamiatkového územia je však neoddeliteľnou súčasťou jeho urbanistickej štruktúry, tvorí jednotný celok s architektúrou a vznikol postupným vývojom od pasívnej prítomnosti naturálnej zelene až po regulované, cielene založené a udržiavané plošné a priestorové vegetačné štruktúry. Aj keď niektoré vegetačné prvky časom v dôsledku nedostatočnej údržby zaniknú, vždy sú obnoviteľné a ich prezentovanie v podobe z doby založenia prináša vyvážený estetický pomer architektúry a zelene.

Na základe analógie sa na území Slovenska začínajú do urbanizovaného vidieckeho prostredia vnášať cielene komponované výsadby stromov, prevzaté zo záhradných priestorov. Hlavný a nezastupiteľný prvok uplatňovaný v urbanizovanom vidieckom i mestskom prostredí bol založený na princípe radovej výsadby stromov. V spojitosti s areálmi kostolov však ide o kombináciu s ešte staršou tradíciou výsadby stromov (najmä líp a dubov) v okolí sakrálnych stavieb a prvkov drobnej sakrálnej architektúry, zväčša umiestňovaných pred vstupmi do areálov alebo samotného kostola. Sadovnícke úpravy okolia kostola v minulosti pozostávali z líniovej stromovej výsadby pravdepodobne po celom vnútornom obvode ohradného múru, v kombinácii s trávnatou plochou.

### Historické úpravy areálov kostolov v regióne Gemer a Malohont

Vzhľadom na nedostatočnosť archívnych dokumentov vzťahujúcich sa k areálom stredovekých kostolov v dobe ich vzniku sa pri riešení tejto problematiky pristupuje k architektonicko-historickému, architektonicko-urbanistickému a archeologickému výskumu. Pohnuté dejiny regiónu predučili mnohé stredoveké sakrálne stavby aj k obrannej funkcii, a to najmä v 16. a 17. storočí, kedy územie susedilo s Osmanskou ríšou. Súčasťou zmien okolia kostolov bola aj hromadná výstavba, resp. prestavba ohradných múrov. V bezprostrednej blízkosti priamo okolo kostolov sa spravidla nachádzali cintoríny, vo väčšine prípadov v regióne tieto neboli premiestnené – avšak boli výrazne prekryté nánosmi rôznych sedimentov či pôdy a dnes sú chránené buď priamo s objektom kostola, alebo ako samostatné národné kultúrne pamiatky. V priebehu storočí boli chrámy z rôznych dôvodov upravované a prestavané (zväčšenie kapacity, poškodenie požiarom, aplikácia nového architektonického štýlu pri rekonštrukcii a pod.), taktiež sa menili vstupy do kostola, čo samozrejme ovplyvnilo aj areál.



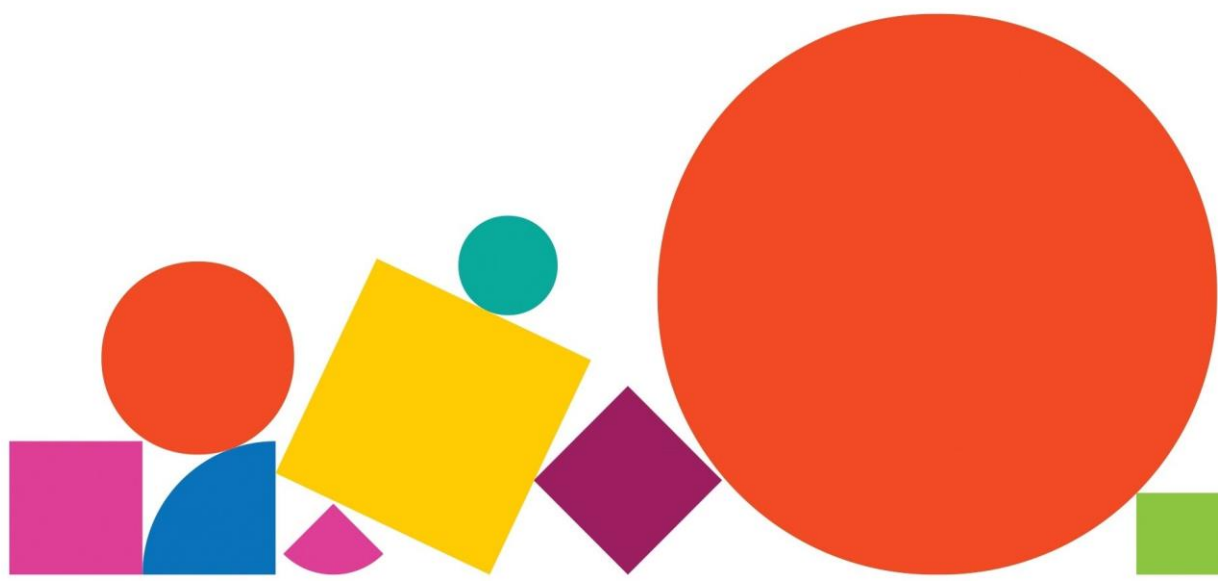


Momentálne však môžeme tvrdiť, že podoba väčšiny stredovekých kostolov a ich areálov sa ustálila v 18., najneskôr však v 19. storočí. Z tejto doby prevažne pochádzajú aj sadovnicke úpravy, ktoré dnes považujeme za „pôvodné“. Koncom 19. a začiatkom 20. storočia prichádza nová technológia – fotografia a poskytuje nám vernejší obraz krajiny, o ktorý sa vieme pri výskume či neskoršej obnove oprieť. V posledných desiatkach rokov však pri obnove príkostoných areálov sledujeme odklon od použitia tradičných materiálov a technológií, ako je napríklad prírodný kameň ako povrch chodníkov či výsadba pôvodných druhov rastlín. Problémom je tiež nedostatočná alebo nepravidelná profesionálna údržba historickej zelene.

Z dochovaných regionálnych historických fotografií ponúkame ilustračný výber:

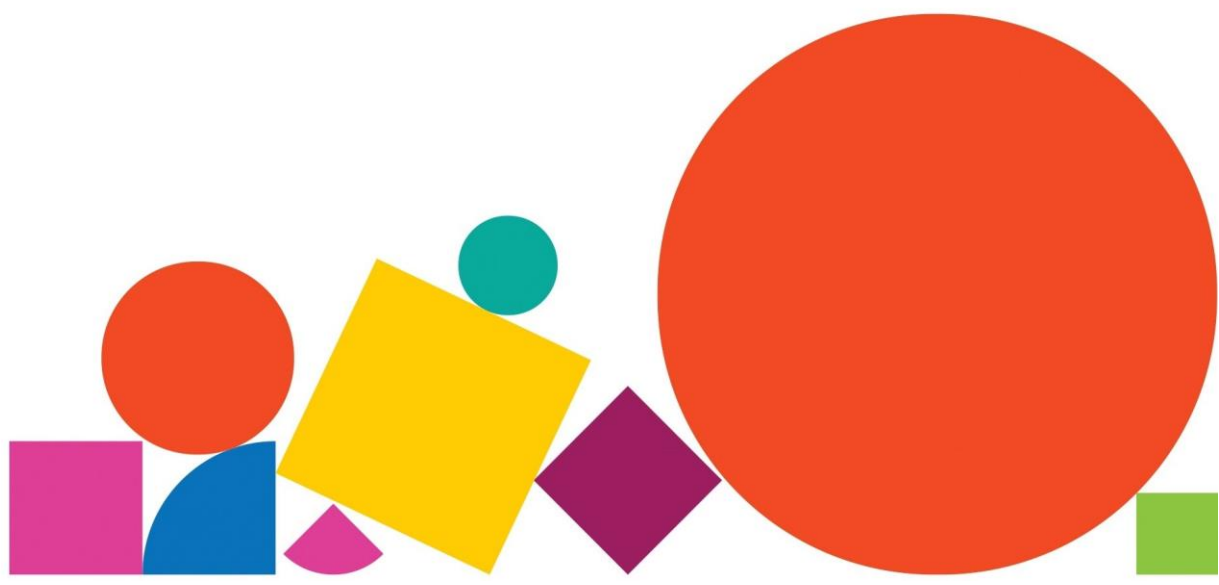


Obr. č. 1: Evanjelický kostol v Malých Teriakovciach, 1930. Zdroj: hungaricana.hu





Obr. č. 2: Evanjelický kostol v Štítniku, koniec 19. st. Zdroj: KPÚ Košice – Rožňava

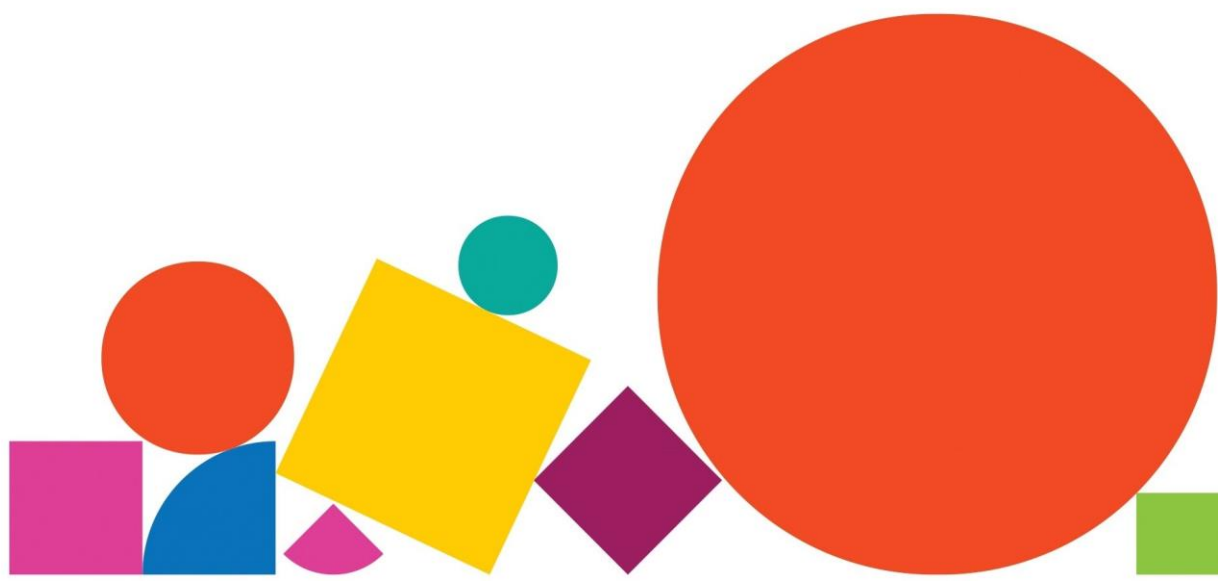


### Príklady dobrej praxe pri obnove okolia kultúrnej pamiatky

V súčasnosti sa na území Slovenska či susedných krajín stretávame aj s uplatňovaním moderných postupov pri obnove historických areálov s akcentom na úpravu zelene tak, aby korešpondovala s historickým výskumom a zároveň nenarúšala estetický charakter samotnej pamiatky či krajiny.



Obr. č. 3: Reformovaný kostol vo Vyšných Valiciach, sadovnícka úprava a pochôdzne plochy areálu s pravidelnou údržbou. Zdroj: Gotická cesta







Obr. č. 4: Kostol sv. Martina v Trstenej, úprava areálu pôvodne gotického kostola. Zdroj: Ondrej Demek



Obr. č. 5: Úprava verejných a súkromných priestorov v rurálnom prostredí za použitia tradičných materiálov a drevín, Niedersulz, Rakúsko. Zdroj: Gotická cesta





## Prieskum areálu kostola v Kameňanoch

### Historický kontext objektu a jeho hodnoty

Obec Kameňany sa prvýkrát v písomných dokumentoch spomína v roku 1243. Samotný evanjelický kostol, pôvodne zasvätený uhorskému kráľovi sv. Ladislavovi, bol postavený na miernej vyvýšenine uprostred obce v polovici 13. storočia a má románsky základ. Ide o jednodňový kostol s polkruhovou apsidou, pristavanou južnou vežou a severnou sakristiou. Časť odborníkov predpokladala, že apside bola pôvodne súčasťou veľkej románskej rotundy, no architektonicko-historický výskum túto teóriu vyvrátil, keď že je hmota apsidy s hmotou oblúka a lode previazaná. Dnešnú podobu kostola ovplyvnili prestavby v 17. a 18. storočí, keď došlo k zaklenutiu lode, vybudovaniu murovanej empory a predstaveniu južnej veže, došlo aj k zmene okenných otvorov v duchu baroka a klasicizmu. Okolo roku 1800 bola v areáli kostola postavená východne od kostola aj murovaná samostatne stojaca neskorobaroková zvonica. Umelecky najzaujímavejšou súčasťou kostola sú nepochybne interiérové fresky, ktoré v poslednom období prešli procesom reštaurátorských prác. Fresková výzdoba kostola je z polovice 14. a z 15. storočia. Na emporie na severnej strane lode nájdeme fresku sv. Anny Samotretej (Metercia) s Pannou Máriou a Ježiškom. Na tejto stene sa nachádza aj pomerne vzácny výjav Nanebovzatia Márie Magdalény a výjav Klaňanie sa troch kráľov. Po dokončení reštaurovania sú prezentované monumentálne nástenné maľby v presbytériu. V strednom páse sú to postavy apoštolov, v priestore za oltárom alternované postavami uhorských kráľov sv. Ladislava a sv. Štefana a princa sv. Imricha. Mimoriadne hodnotným prvkom kostola sú tzv. pastiglie, plastické reliéfne úpravy svätožiar.

Kultúrne a umelecké hodnoty, ktorými disponuje tento kostol, presahujú región Gemera a Malohontu a sú najpodstatnejšou zložkou prezentácie kostola návštevníkom. V roku 2022 súbor nástenných malieb z Kamenian spolu s ďalšími 11 kostolmi z regiónu získal značku European Heritage Label. Avšak vzhľadom na naše sústredenie na exteriér a okolie kostola, freskovú výzdobu ďalej spomenieme iba v súvislosti s exteriérovými nástennými maľbami.

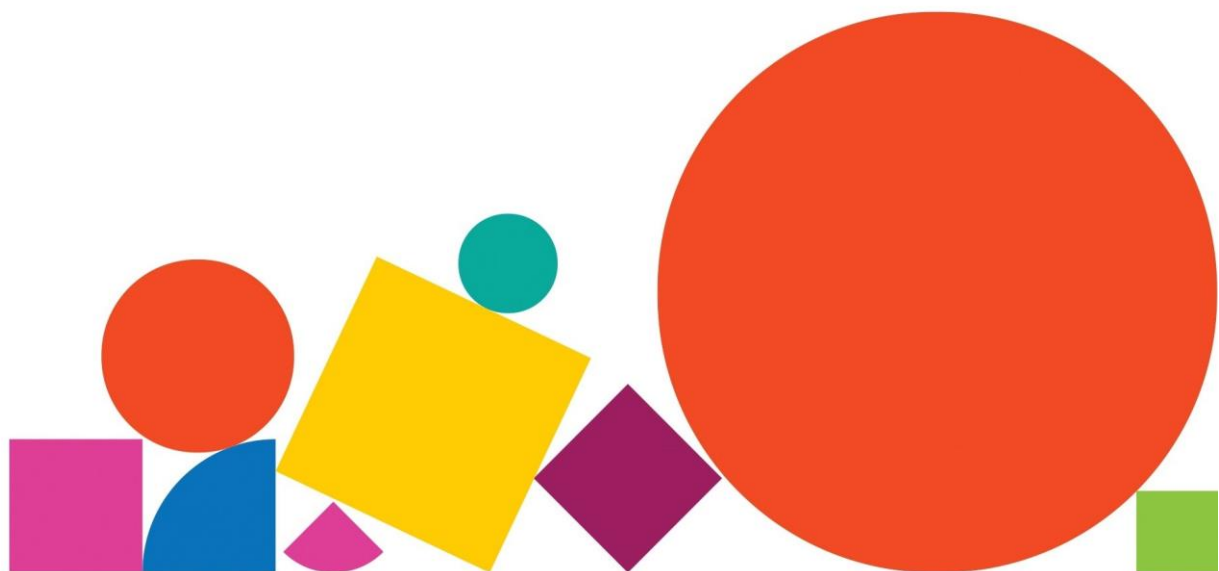


## Charakteristika areálu, súčasný stav

Evanjelický kostol spolu so zvonnicou má v rámci obce centrálnu postavenie na terénnej vyvýšenine približne 1,5 metra oproti obecným komunikáciám, ktoré ho obkolesujú. Spolu s ďalšími historickými objektmi ako sú bývalá evanjelická škola a už nevyužívaná fara s pozemkom vytvárajú rozsiahle centrum obce. Okolo areálu kostola je vedená jednosmerná cesta kruhového tvaru. V blízkom okolí sa nachádzajú rodinné domy, prevažne historického charakteru, niektoré z nich sú však v neudržiavanom stave, resp. v určitom štádiu deštrukcie.



Obr. č. 6: Poloha areálu kostola v rámci obce. Zdroj: Gotická cesta

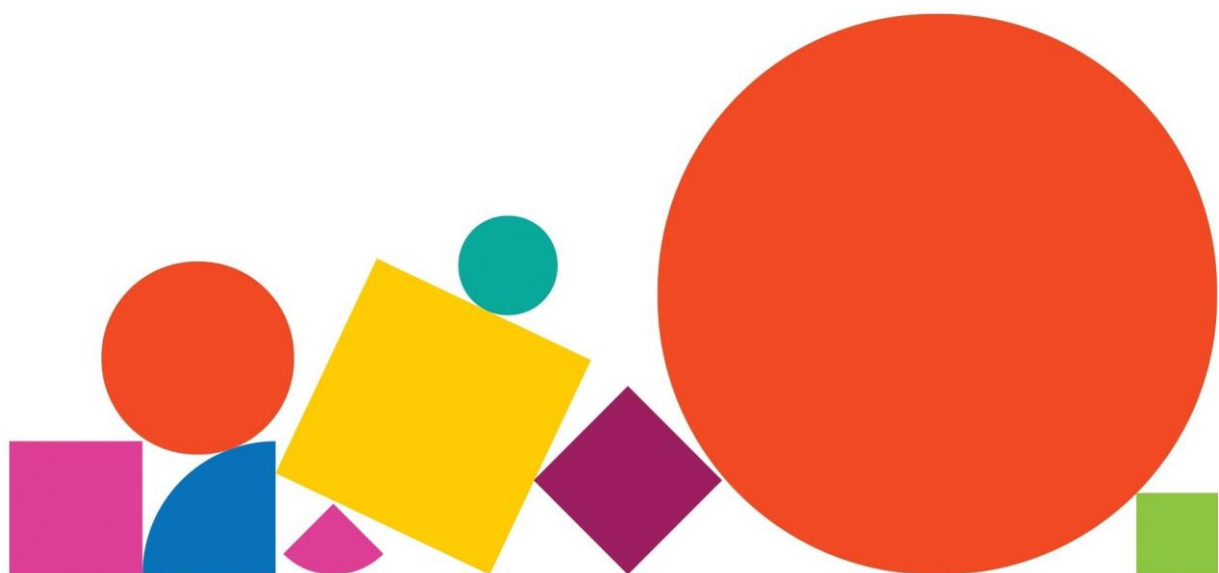






Obr. č. 7: Poloha areálu kostola v rámci obce, 1806-1869. Zdroj: 2. vojenské mapovanie

Areál kostola má nepravidelný oválny tvar a je ohraničený už narušeným ohradným múrom, ktorý má tri vstupy na severozápadnej, južnej a východnej strane v súčasnosti prezentované terénnym betónovým vyrovnávajúcim schodiskom s kovovými bránami. V centrálnej časti areálu sa nachádza kostol a východne od neho veža, okolo ktorých sa rozprestiera cintorín. Areál prešiel procesom vyhlásenia za samostatnú národnú kultúrnu pamiatku (teda nie len vďaka ochrannému pásmu kostola). Predmetom vyhlásenia je sadovnícka úprava a príkostoný cintorín (archeologické nálezisko), ktoré spolu s evanjelickým kostolom a jeho zvonnicou tvoria ucelený areál.



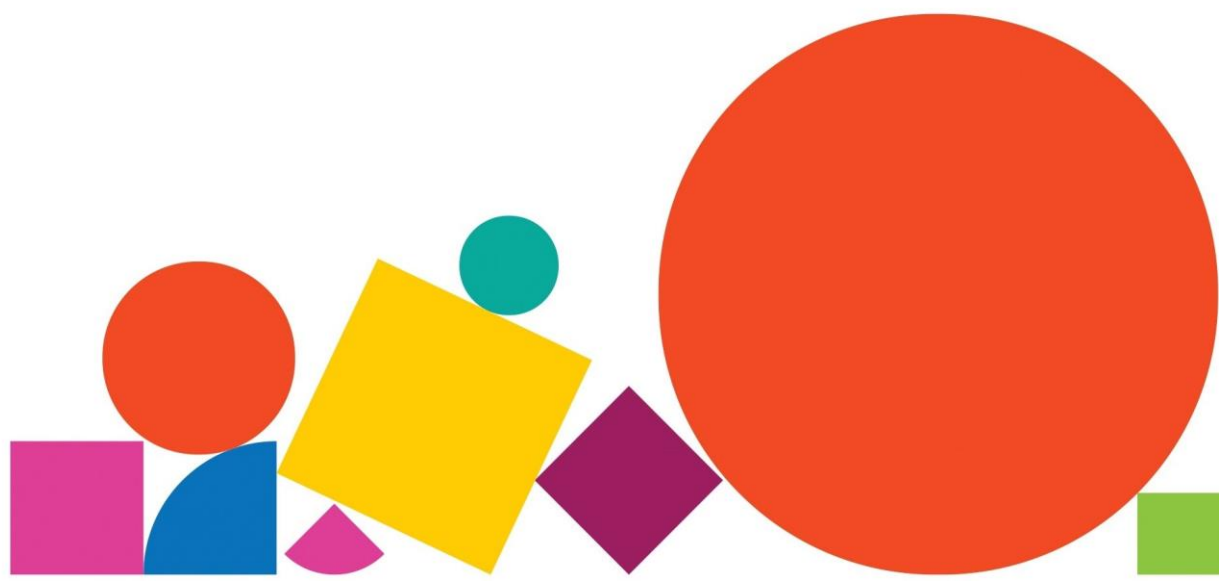


Obr. č. 8 a 9: Situácia areálu v rámci centra obce, na hornej fotke vpravo ev. fara, na spodnej fotke vpravo bývalá ev. škola (donedávna slúžila ako obecný úrad). Zdroj: Gotická cesta

### Zeleň v areáli

O presnom historickom vývoji sadovníckej úpravy na tomto území neboli získané bližšie informácie, možno však predpokladať, že sadovnícke úpravy boli menené vo väzbe na jednotlivé prestavby samotného kostola. Na základe analogických situácií môže byť predpokladaný nasledovný vývoj sadovníckych úprav v okolí kostola:

Pôvodne, v období výstavby kostola, boli úpravy okolia kostola tvorené pravdepodobne len plochou trávnik, bez stromovej výsadby. Pri následných úpravách mohol byť areál doplnený obvodovou líniovou výsadbou stromov v tzv. prstenci. Pri nasledujúcich prestavbách kostola boli pravdepodobne vysadené lipy pred južným a severným vstupom do areálu. V priebehu 19. storočia mohla byť rovnako realizovaná alebo obnovená obvodová líniová výsadba stromov po vnútornom obvode ohradného múru. Pre presné zadefinovanie vzniku vnútornej obvodovej výsadby areálu by bolo potrebné realizovať archívny výskum.





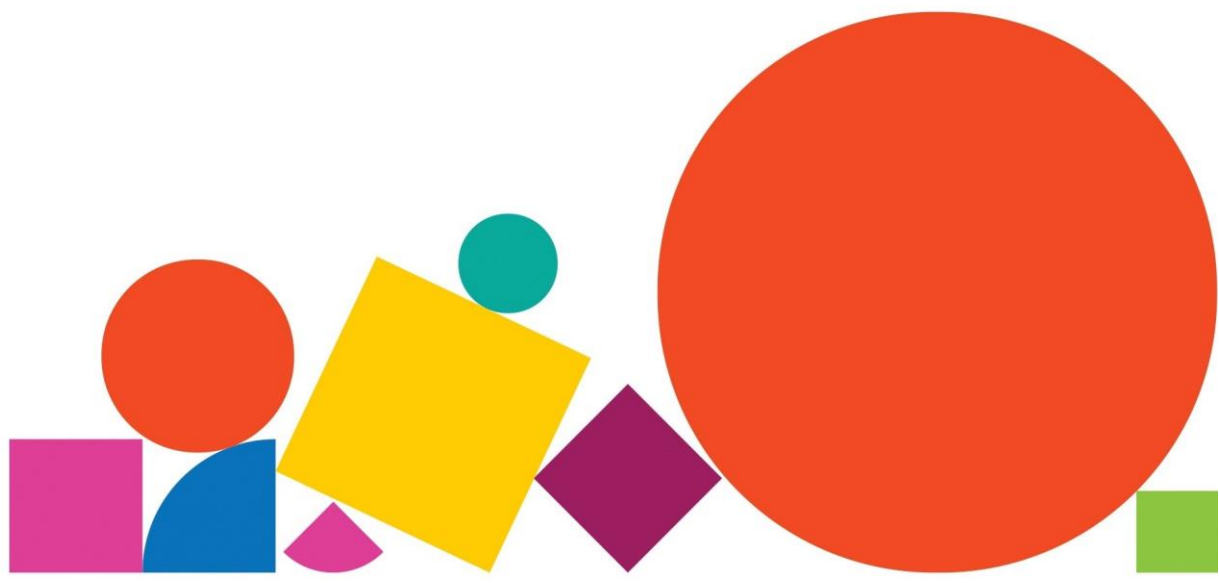


Obr. č. 10: Pohľad na areál z juhu so vzrastlými drevinami, 1923. Zdroj: Archív PÚ SR Bratislava

Sadovnícka úprava v areáli kostola bola v roku 2021 redukovaná na základe dendrologického posudku. Pôvodne pozostávala z 18 stromov pagaštana konského rozmiestnených prstencovito (typicky) okolo kostola. Vyrúbaných bolo 13 ks.



Obr. č. 11: Situácia po výrube 13 ks pagaštana konského, 2023. Zdroj: Gotická cesta



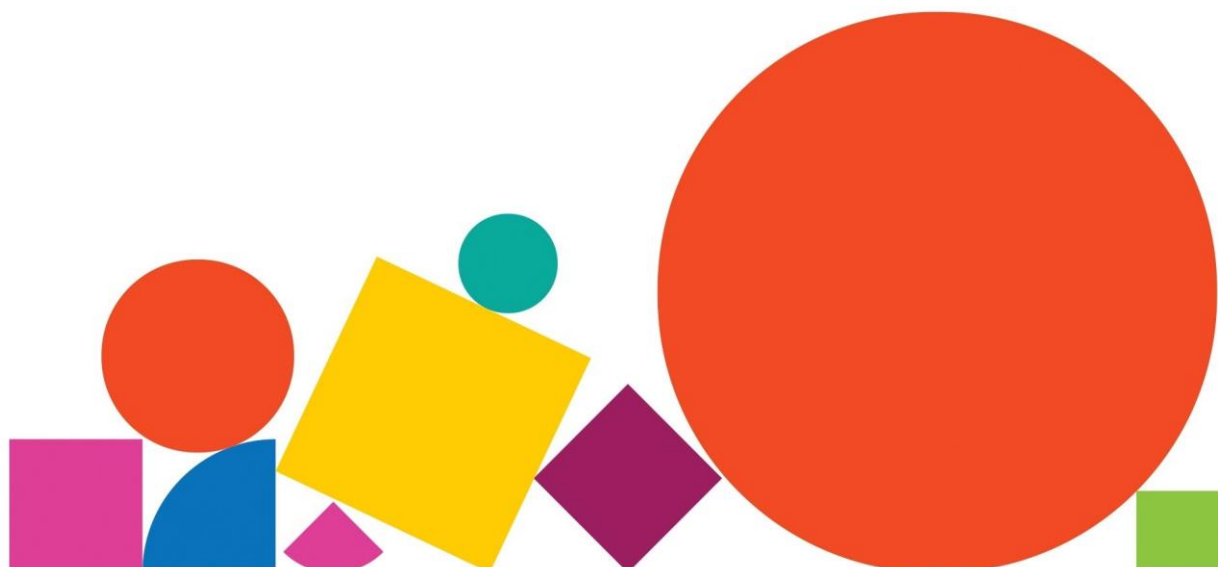
Výsadba v okolí kostola predstavuje integrálnu súčasť areálu, čo je zjavné aj na základe urbanistického vývoja sídla. V súčasnosti sadovnícku úpravu tvorí z časti zachovaná prstencová výsadba v areáli kostola, ako aj dve lipy situované pred južným a severným vstupom do areálu kostola. Pôvodná obvodová líniová výsadba je z časti zaniknutá a priestranstvo je udržiavané vo výraze otvorenej trávinatej plochy. Vekovo vysoko hodnotné jedince, s vysokou autenticitou, prezentujúce tradičný spôsob uplatňovania tohto druhu dreviny v blízkosti najmä sakrálnych stavieb na Slovensku v období klasicizmu, predstavujú dve lipy veľkolisté, nachádzajúce sa v tesnej blízkosti ohradného múru z vonkajšej strany na východnej a na západnej strane pri vstupných bránach.

### Ohradný múr

Areál kostola so zaniknutým cintorínom je vymedzený líniovou stavbou – ohradným múrom. Múr je postavený z nepravidelného lomového kameňa, spájaného vápennou maltou, koruna muriva bola prekrytá pultovou strieškou, pôvodne z kamenných platní. Ohradný múr je prerušený na 3 miestach (juh, východ, sever) schodiskami, s vystupujúcimi bočnými schodnicami. Výšková úroveň vnútornej plochy areálu je v porovnaní s vonkajším okolitým terénom vyššia a postupom času došlo k jej navýšeniu až do súčasnej úrovne, ktorá siaha do výšky koruny muriva. Terén v rámci areálu bol vyspádovaný smerom k ohradnému múru a povrchová zrážková voda odtekala cez odvodňovacie otvory na západnej ( 2 ks ) a na južnej ( 2 ks ) strane.



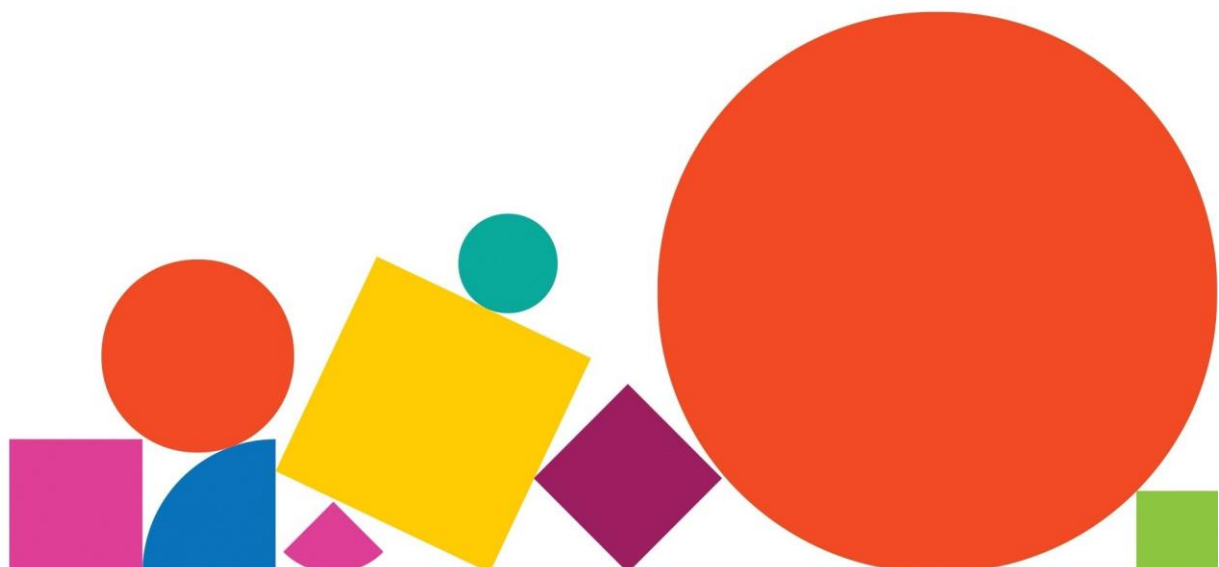
Obr. č. 12: Pohľad na múr z juhu s 2 ks odvodňovacích otvorov. Zdroj: ProMonumenta



Ohradný múr prešiel väčšou opravou v 2. pol 20. storočia, ktorá pomerne negatívne ovplyvnila jeho autentický vzhľad z dôvodu použitia novodobých materiálov pri jeho oprave. Povrch pôvodného muriva bol omietnutý novou nahrubo nahadzovanou prevažne cementovou omietkovou vrstvou, koruna muriva bola v celej dĺžke prekrytá betónovou platňou, so sklonom smerom do vnútra areálu. Pôvodne bolo ukončenie muriva riešené zrejme z plochých kameňov vytvárajúcich šikmú plochu. Schodiská boli takisto upravené, ich kamenné murivo bočných schodníc bolo omietnuté novou cementovou omietkou, koruna muriva bola rovnako pokrytá betónovými platňami a schodiskové stupne boli zrealizované z betónu, s prekrytím kovovými nástupnicami. V hornej časti boli schodiská ukončené bráničkou, z ktorých sa zachovali len drevené stojky – v súčasnosti sú odstránené a na ich mieste boli kvôli zabezpečeniu areálu v roku 2021 inštalované kovové bránky. Odvodňovacie otvory, ktoré odvádzali zrážkovú vodu z areálu sú v súčasnosti sú zanesené odpadom a zeminou v dôsledku navýšenia terénu v rámci areálu až do výšky ohradného múru.

Areál evanjelického kostola, s kostolnou vežou, zvonnicou a ohradným múrom je mimoriadne rozsiahly a náročný na údržbu. Areál dlhodobo chátral, údržba absentovala, prvé väčšie opravy a reštaurovanie sa začali pred 10-15 rokmi. Z toho dôvodu je zrejme, že v súčasnosti je pozornosť sústredená najmä na objekty kostola a zvonice, kde sa realizujú nevyhnutné opravy a reštaurovanie. V okolí ohradného múru je vykonávaná základná údržba, ktorá súvisí s čistením areálu od zelene, ako je kosenie zelene, orezávanie stromov a odstraňovanie biologického odpadu. Stavebná údržba ohradného múru sa vykonáva minimálne, posledným zásahom bolo doplnenie chýbajúcich betónových stupňov na východnej strane. Napriek tomu je zrejme, že ohradný múr by si vyžadoval väčšiu obnovu.

Zásadným problémom ohradného múru v súčasnosti je pôsobenie dažďovej vody nielen z vrchnej strany cez nechránenú korunu muriva, ale aj v dôsledku rozdielnych výškových úrovní a negatívneho pôsobenia dažďovej vody zo strany vyššej úrovne dochádza k vnútornému tlaku vody na murivo. Dažďová voda prenikajúca z terénu do muriva spôsobuje vymývanie ložnej malty muriva a v spolupôsobení so zmrazovacími cyklami je príčinou jej postupného rozpadu. Celkovú situáciu zhoršuje difúzne uzatvorená cementová omietka na vonkajšom povrchu muriva, ktorá zabraňuje odvetraniu muriva. Statické trhliny, ktoré sa prejavili najmä na Z úseku muriva (ale aj v S a V úseku v blízkosti schodísk) prispieva nielen koreňový systém vzrastlých stromov vysadených po vnútornom obvode múru a v blízkosti schodísk, ale zrejme aj nedostatočné založenie ohradného muriva.







Obr. č. 13 & 14: Poruchy múru: chýbajúca strieška proti zrážkam, opadaná nevhodná cementová omietka odhaľujúca pôvodné murivo, ktoré je bez ochrany. Zdroj: ProMonumenta





Obr. č. 15, 16, 17: Statické poruchy múru: trhlina, naklonenie steny, podmyté základy schodiska.  
Zdroj: ProMonumenta

Ohradný múr v roku 2021 prešiel inšpekciou skupiny ProMonumenta, patriacou pod Ministerstvo kultúry SK, ktorá na základe vyššie uvedenej analýzy navrhla postup odporúčaných opatrení:

Prioritne:

- doplniť základy, murivo bočníc a schody južného schodiska
- v rámci preventívnych opatrení je nevyhnutné zabezpečenie západného úseku hradobného múru formou podchytenia výdrevou, aby nedošlo k deštrukcii
- poruchy hradbového múru je nevyhnutné posúdiť statikom (špecializácia na historické stavby), ktorý navrhne spôsob a technológiu stabilizácie muriva
- koncepčné riešenie odvedenia zrážkovej vody z plochy areálu - vyspádovaním terénu smerom od objektov a odvedením vody za areál alebo realizáciou dažďovej kanalizácie, ktorú je potrebné vyviesť za ohradný múr - spracovať projektovú dokumentáciu k odvedeniu povrchovej zrážkovej vody z areálu (spolu s odvlhčením objektov)
- zvetrané a poškodené zastrešenie múru odporúčame v celom rozsahu obnoviť a prekryť vhodným materiálom
- (odsúhlasiť s KPÚ). Uzavretie a ochránenie koruny muriva výrazne zníži sýtenie murív zrážkovou vodou a ich poškodzovanie
- oprava vonkajších schodísk, doplnenie schodiskových stupňov a vstupných brán (odsúhlasiť s KPÚ)
- pri najbližšej väčšej oprave odstrániť tvrdé cementové omietky z poslednej etapy a nahradiť ich difúzne otvorenými vápennými omietkami alebo vápnotrasovými omietkami
- odstránenie alebo preriedenie zelene



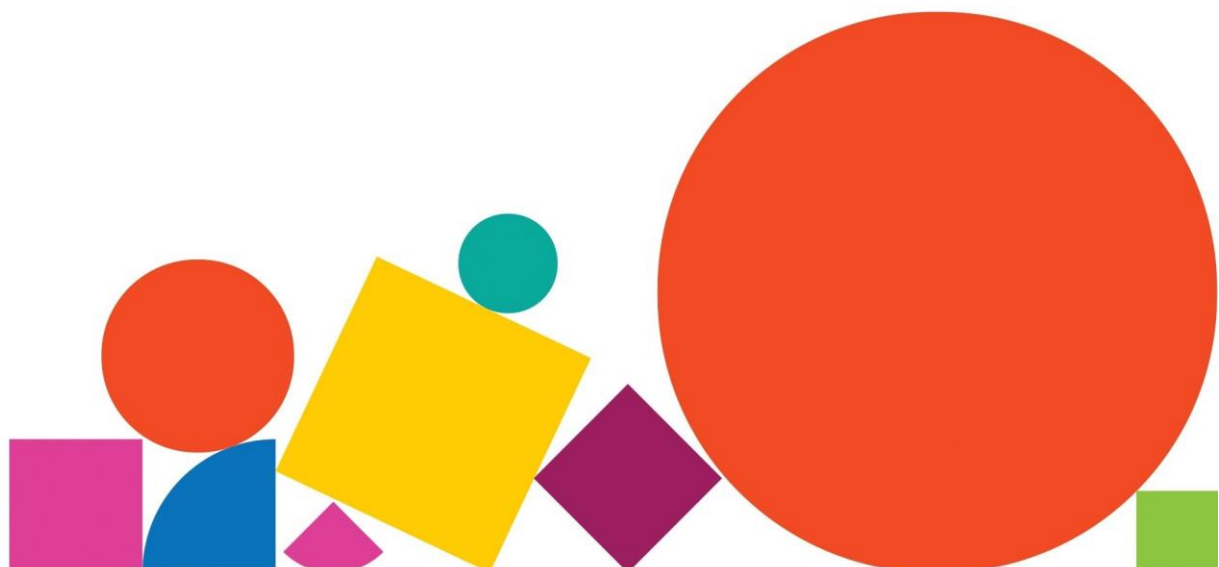
Každoročne:

- čistenie areálu, údržba zelene, odstraňovanie biologického odpadu a sutiny z areálu

## Digitalizácia a digitálna interpretácia exteriéru kostola

Digitalizácia kultúrnych pamiatok má niekoľko dôležitých výhod a prínosov pre spoločnosť. V súčasnosti sa stáva jedným z hlavných trendov pri obnove pamiatok, resp. pri zachovaní hodnôt pre ďalšie generácie a bez kvalitného spracovania v digitálnej podobe sa pamiatková starostlivosť pripravuje o dôležité dáta využiteľné na mnohých úrovniach. Potrebu systematickej digitalizácie pamiatkového fondu by sme mohli zhrnúť do týchto bodov:

- **Zachovanie a ochrana:** Digitalizácia umožňuje vytvárať digitálne kópie kultúrnych pamiatok, čím sa zabezpečuje ich ochrana a zachovanie pre budúce generácie. Hnuteľné aj nehnuteľné pamiatky sú náchylné na rôzne formy poškodenia, ako sú napríklad prirodzené katastrofy, vojny, vandalizmus alebo časová degradácia, či už vzniknutá nedostatočnou údržbou, zánikom funkcie alebo jednoducho únavou materiálu.
- **Prístupnosť a šírenie informácií:** Digitalizácia umožňuje šíriť informácie o kultúrnych pamiatkach na globálnej úrovni. Ľudia z rôznych častí sveta môžu mať prístup k digitálnym materiálom bez toho, aby fyzicky navštívili miesto. To umožňuje šírenie kultúrnej a umeleckej hodnoty bez bariér.
- **Výskum a vzdelávanie:** Digitálne kópie kultúrnych pamiatok sú cenným zdrojom pre výskumníkov, študentov a odborníkov z rôznych oblastí, vrátane histórie, archeológie, umenia a architektúry. Digitálne materiály umožňujú podrobné štúdiá a analýzy bez rizika poškodenia originálu.
- **Interaktívne prezentácie a virtuálne muzeá:** Digitalizácia umožňuje vytvárať interaktívne prezentácie a virtuálne muzeá, kde návštevníci môžu preskúmať kultúrne pamiatky online. To zvyšuje prístupnosť a atraktivitu pre širokú verejnosť, vrátane tých, ktorí nemôžu fyzicky navštíviť miesto.

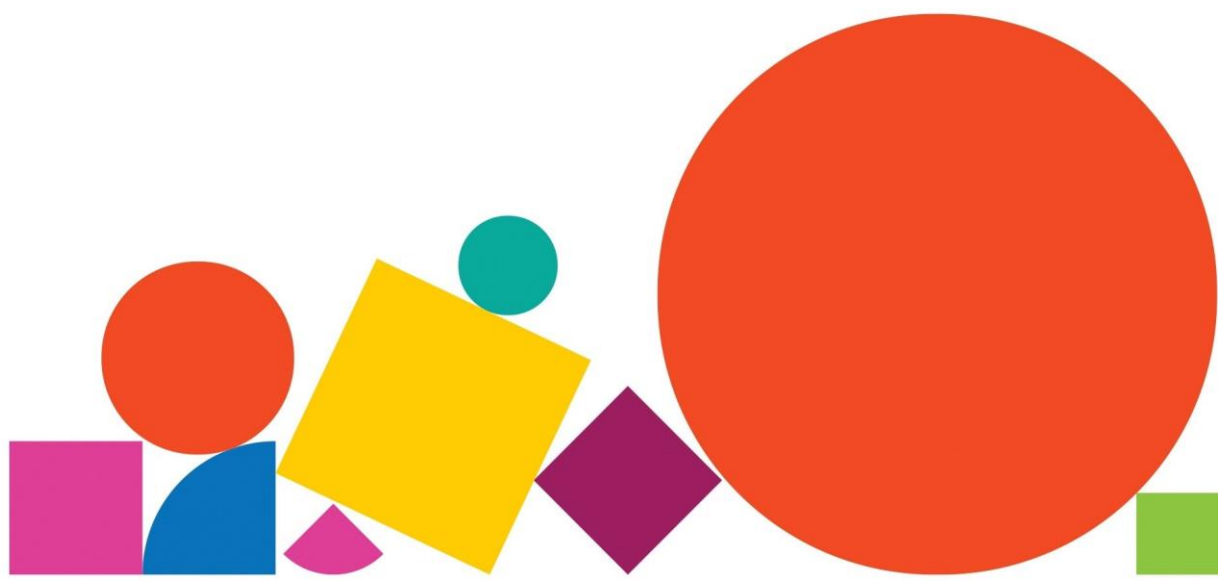


- Digitálne konzervovanie: Digitalizácia pomáha pri konzervovaní kultúrnych artefaktov tým, že poskytuje možnosť detailného monitorovania stavu a v prípade potreby aj obnovy digitálnych kópií. V prípade nehnuteľného dedičstva, akým sú napríklad stredoveké kostoly, umožňuje pred zásahom reštaurátora zachytiť status quo a kedykoľvek túto historickú vrstvu replikovať v digitálnom priestore.
- Prevencia krádeží a obchodovania s artefaktmi: Digitálne kópie môžu slúžiť aj na boj so zločinom. Ak sú dostupné verejne, môže to zvýšiť transparentnosť a umožniť lepšiu kontrolu nad pôvodom a legitímnosťou artefaktov na trhu.
- Spolupráca medzi inštitúciami: Digitalizácia uľahčuje spoluprácu medzi kultúrnymi inštitúciami a organizáciami, čo vedie k zdieľaniu informácií, výskumu a najlepších postupov v oblasti konzervácie a správy kultúrneho dedičstva.
- Komerčné využitie: Dáta vytvorené digitalizáciou môžu slúžiť ako podklad nielen pre edukatívne interaktívne prezentácie, ale aj na tvorbu promo materiálov, suvenírov, či ako vizuálny podklad do zábavného priemyslu – filmového alebo herného, ktorý si vyžaduje prácu s autentickým prostredím a textúrami.

Celkovo je digitalizácia kultúrnych pamiatok neoceniteľným nástrojom na zachovanie, šírenie a preskúmanie kultúrneho dedičstva pre súčasné a budúce generácie.

### Realizácia v Kameňanoch

Pamiatkový úrad SR dlhodobo vykonáva systematickú prácu pri digitalizácii (nielen) nehnuteľného kultúrneho dedičstva, vrátane národných kultúrnych pamiatok. V regióne Gemer a Malohont boli v minulosti takto spracované niektoré stredoveké kostoly, dokončenie prác na všetkých národných kultúrnych pamiatkach je však plánované na niekoľko rokov dopredu. Vzhľadom na vypracovanie verejnou inštitúciou z verejných zdrojov je použitie výstupov na komerčné účely problematické. V rámci začiatku systematickej spolupráce pri prezentácii pamiatok Gotickej cesty na úrovni Banskobystrického samosprávneho kraja a slovenskej firmy Overhead s.r.o. venujúcej sa digitalizácii a virtuálnej či rozšírenej realite vznikli aj detailné výstupy zo skenovania exteriéru kostola v Kameňanoch.



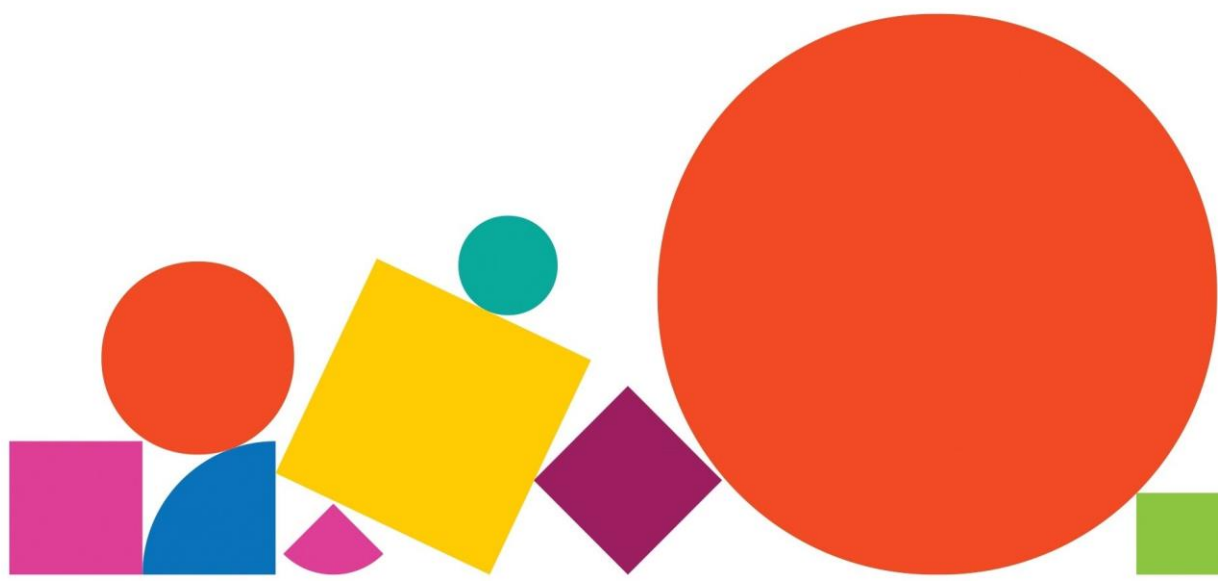


Samotná digitalizácia je komplexný proces prebiehajúci vo viacerých fázach:

- Zber údajov: Pri práci boli použité geodetické a laserové skenery na zameranie mračna bodov v priestore, taktiež fotografia vo vysokom rozlíšení snímaná zo zeme a z dronu. Nasnímané boli vonkajšie časti budovy, vrátane detailov ako textúra omietky, okná či zeleň.
- Spracovanie údajov: Dáta sa v postprodukcii spájajú do digitálneho modelu pomocou softvérových nástrojov na spracovanie mračna bodov a vytvorenie 3D modelu budovy.
- Textúrovanie a farbenie: Textúry a farby sú priradené k jednotlivým častiam 3D modelu tak, aby bol vizuálne realistický a kopíroval momentálny stav povrchov.
- Vytvorenie digitálneho modelu: Kompletný digitálny model budovy, ktorý zodpovedá reálnemu stavu pamiatky so zachovaním proporcií a rozmerov.
- Publikovanie a zdieľanie: Model je náročný na dátovú kapacitu, pri bežnej práci s modelom sme využili cloudovú službu poskytnutú dodávateľom.

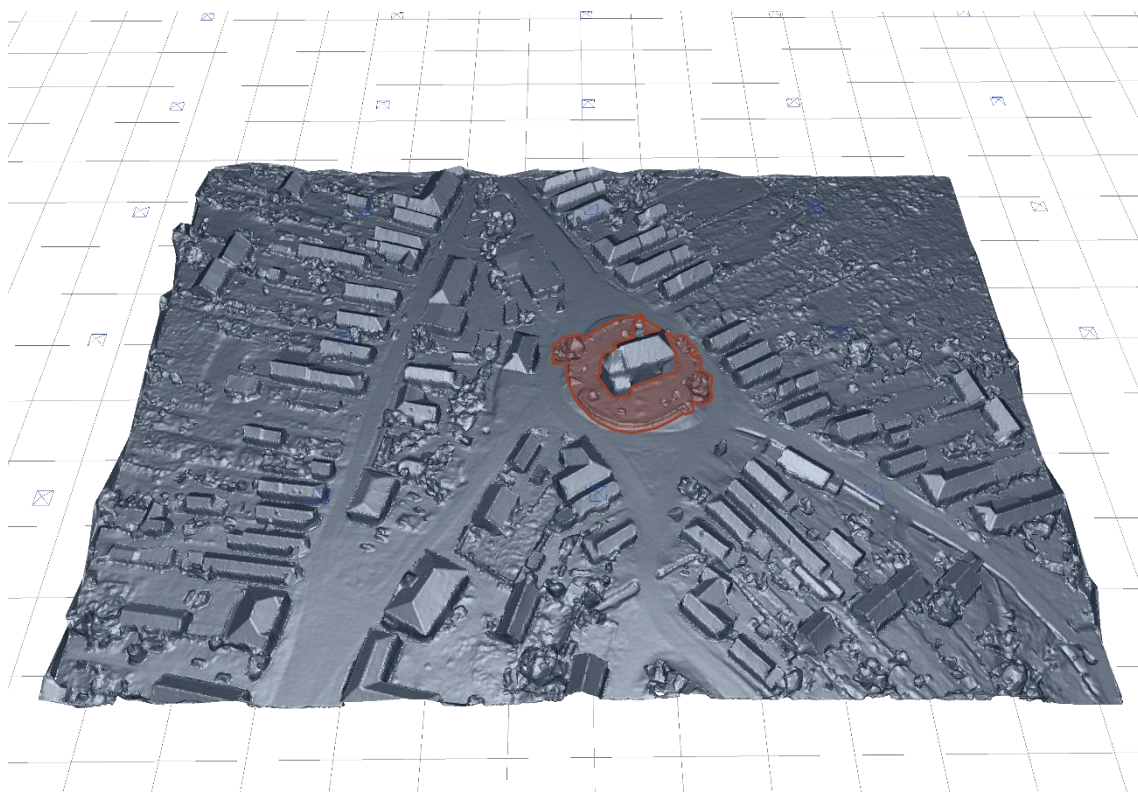
V nasledujúcich krokoch je možné tento model po integrácii ďalších informácií (technické špecifikácie, informácie o stave konkrétnych prvkov exteriéru,...) použiť na rôzne účely. Pre potreby projektu sme k tomuto kroku nepristúpili.

Zároveň sú v súčasnosti verejne dostupné aj ďalšie priestorové dáta, ktoré sú využiteľné pre potreby práce s kultúrnym dedičstvom, ako napríklad terénne snímky Geodetického a kartografického ústavu Bratislava s použitím technológie leteckého laserového snímkovania. Konkrétnu oblasť sme vyfiltrovali z portálu [geoportal.sk](http://geoportal.sk) a použili pri spracovaní širších súvislostí centra obce.

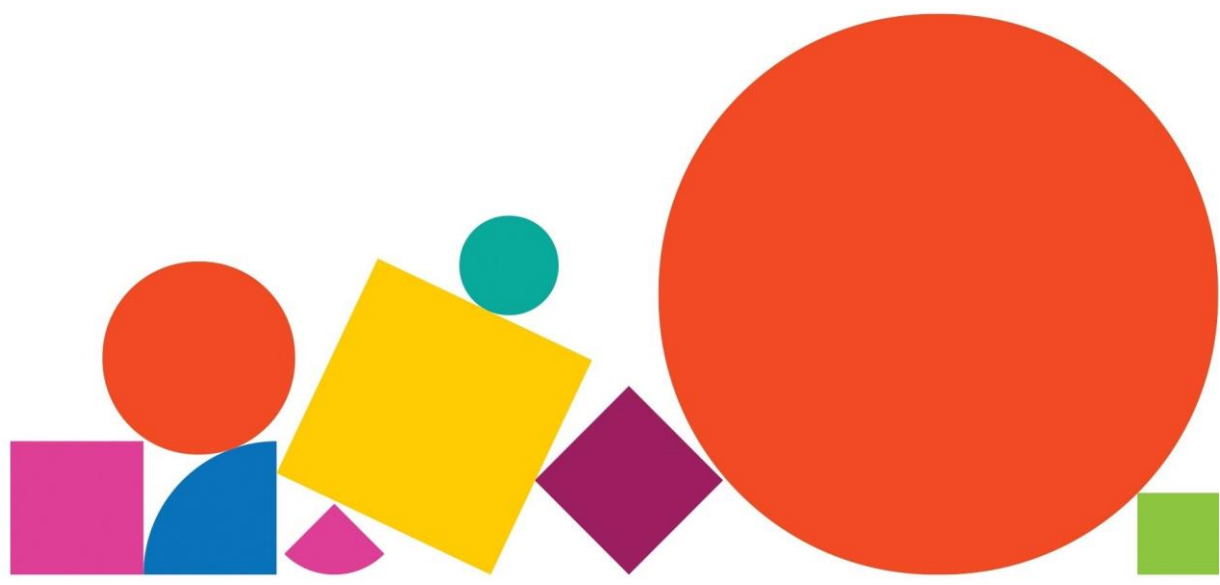


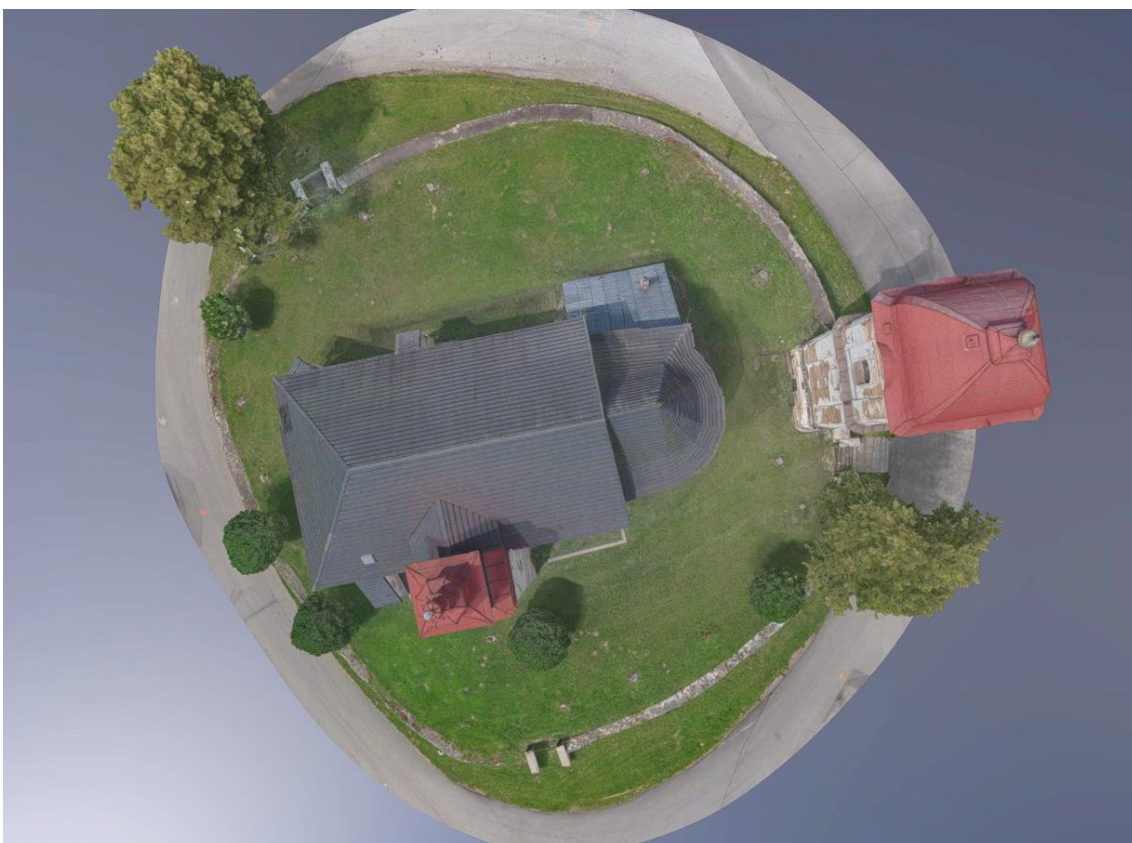


## Výstupy

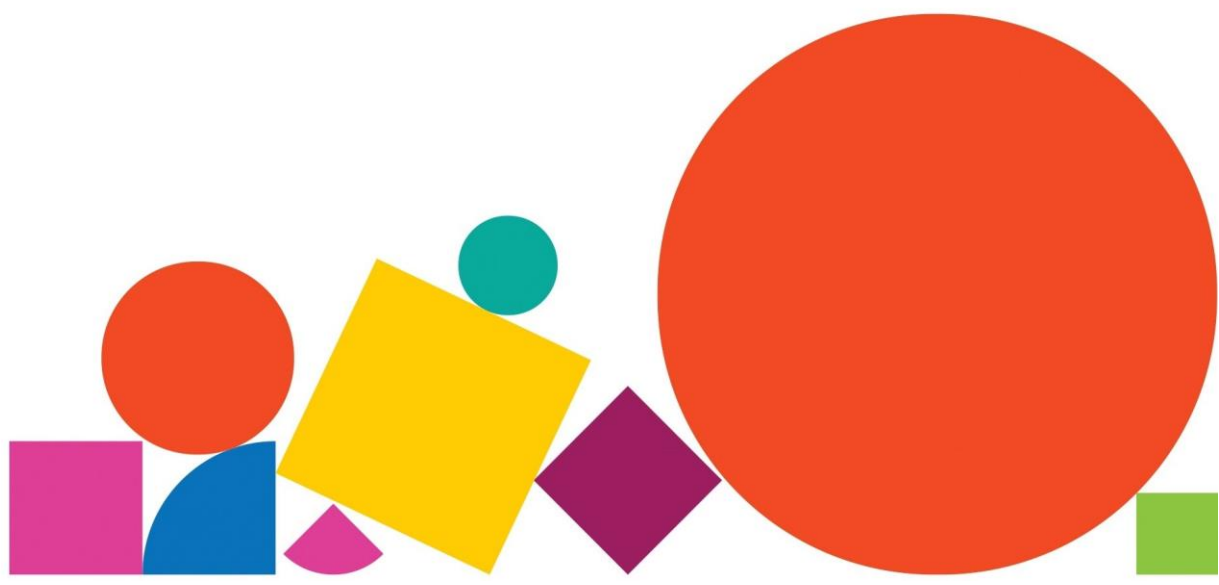


Obr. č. 17: Priestorová situácia centra obce Kameňany s použitím technológie leteckého laserového snímkovania. Zdroj: Geodetický a kartografický ústav Bratislava, 2023





Obr. č. 18: Vizualizácia areálu kostola, pohľad zhora. Zdroj: Overhead, s.r.o., 2023







Obr. č. 19: Vizualizácia exteriérových prvkov – južná fasáda, hlavný vstup, zeleň a pietne miesto.  
Zdroj: Overhead, s.r.o., 2023

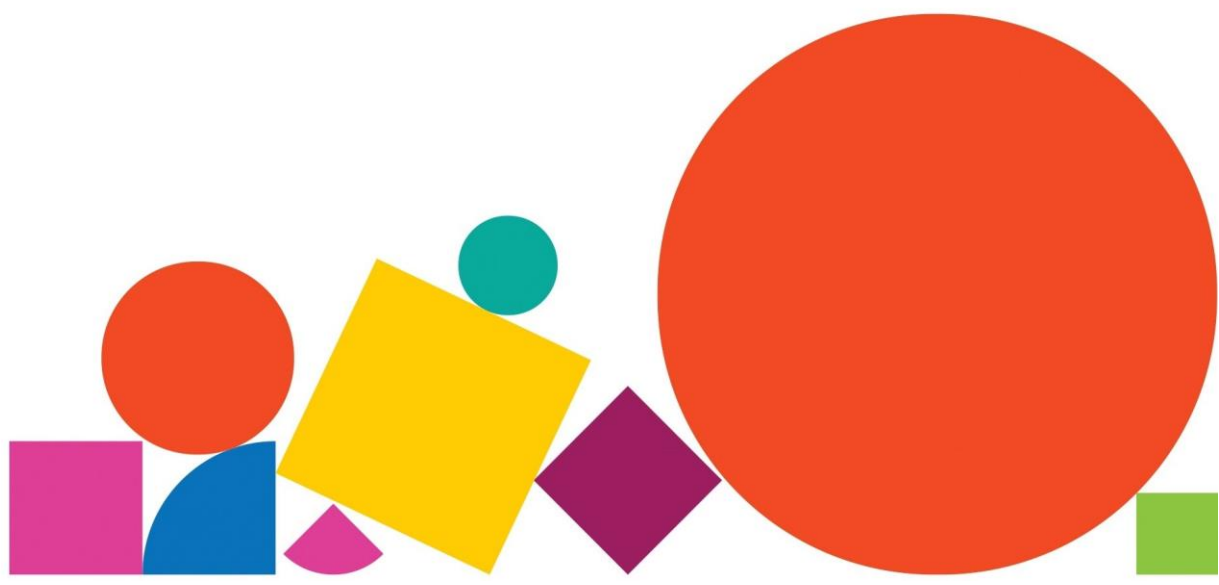


Obr. č. 20: Vizualizácia exteriérových prvkov – severná strana areálu s nevyhovujúcim stavom schodov, omietok ohradného múru a neudržiavanými alebo odstránenými drevinami. Zdroj: Overhead, s.r.o., 2023





*Obr. č. 21: Vizualizácia hlavného východného vstupu do areálu, bez použitia textúr za účelom jasnejšieho zobrazenia nerovností podkladov. Zdroj: Overhead, s.r.o., 2023*

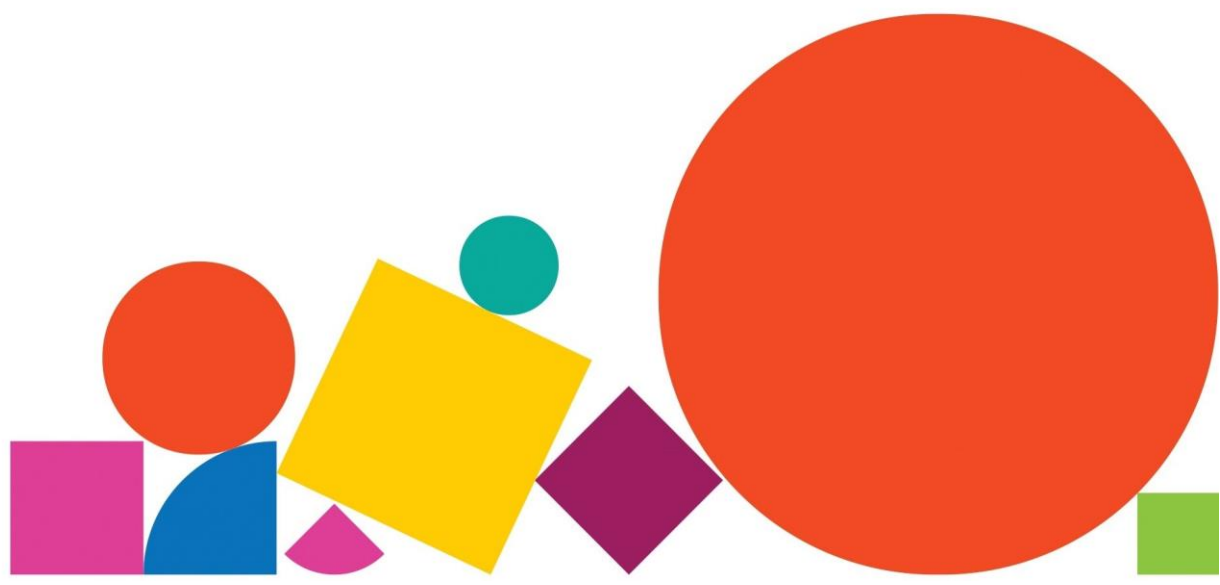


## Workshopy a agenda údržby areálu kostola lokálnymi aktérmi

V rámci prípravy na ďalšiu fázu projektu, teda realizáciu MasterClass workshopu pre 40 dobrovoľníkov práve v areáli kostola v Kameňanoch, bolo nevyhnutné stretnúť sa so zainteresovanými stranami priamo na mieste. Prvou skupinou boli odborníci z oblasti pamiatkovej starostlivosti. Na základe rozhovorov a ich predbežných výstupov sme mohli odborný názor komunikovať miestnej komunite a otvoriť s nimi diskusiu o využití a prístupe k údržbe samotného areálu nielen počas MasterClass, ale aj v rôznych časových horizontoch.

### Workshop s odborníkmi

Ohľadom spolupráce na projekte sme kontaktovali odborníčky a odborníkov z radov Pamiatkového úradu SR. Konkrétne sme sa dohodli s Ing. Evou Semanovou, expertkou na historickú zeleň, sadovnicke úpravy a historické areály a s Mgr. Michaelou Kalinovou, PhD., zamestnankyňou Pamiatkového úradu SR, expertkou na ranostredoveké pamiatky. Workshop sa uskutočnil 30.9.2023 priamo v teréne, pri kostole, prítomný bol aj Ing. Arch. Karol Ďurian z KPÚ Žilina a dvaja reštaurátori, Mgr. Art. Peter Koreň a Mgr. Art. Juraj Gregorek. Reštaurátori práve pracovali v interiéri na reštaurovaní ďalších plôch so stredovekými nástennými maľbami, no keďže v kostole v Kameňanoch už strávili 10 sezón, boli cenným zdrojom informácií. Na mieste sme rozobrali podstatu projektu, vysvetlili si koncept MasterClass a zhodnotili možnosti, akou cestou dokončiť už rozbehnutý prieskum odborných podkladov venujúcich sa kostolu v Kameňanoch.







Obr. č. 21 & 22: Workshop v Kameňanoch - odborníci. Zdroj: Gotická cesta



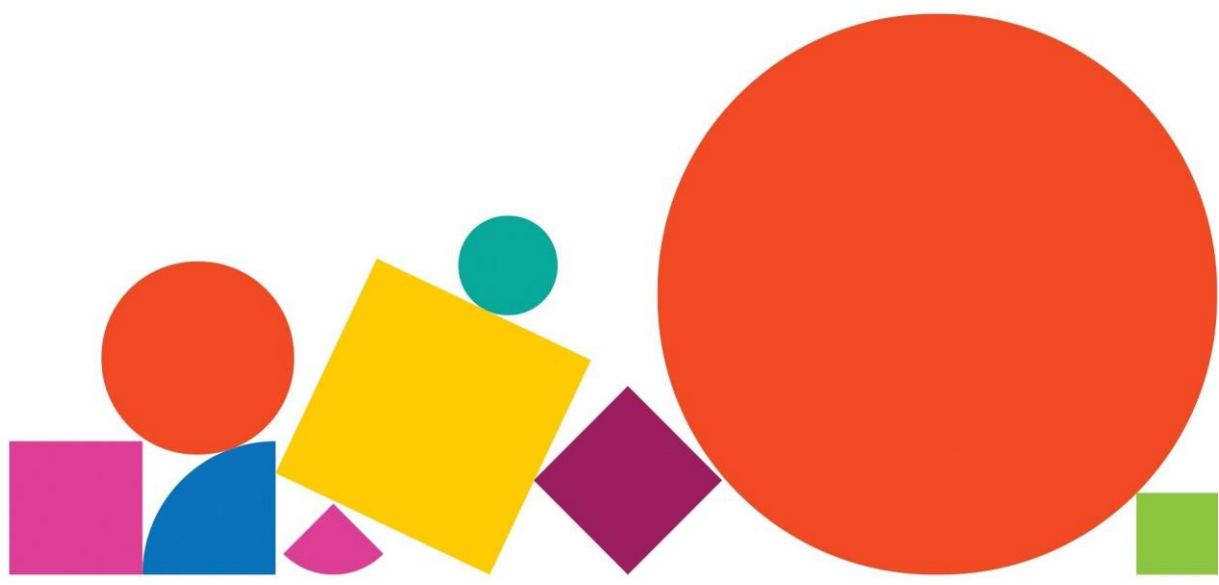
Po stretnutí s odborníkmi sme ešte absolvovali stretnutie priamo na Krajskom pamiatkovom úrade Banská Bystrica – pracovisko Lučenec, ktoré má danú lokalitu na starosti. Stretnutie malo za úlohu oboznámiť KPÚ o našich zámeroch v rámci MasterClass a začať diskutovať o možnostiach, ktoré konkrétne aktivity vieme s dobrovoľníkmi vykonávať, aké povolenia a rozhodnutia potrebujeme doriešiť v procese prípravy.

Výstupy zo stretnutia boli zapracované do analytickej a syntetickej časti tohto reportu, teda do prvej a druhej kapitoly a samozrejme pri komunikácii s miestnou komunitou, použili sme ich taktiež pri vypracovaní agendy aktivít starostlivosti o areál v krátkodobom či dlhodobom horizonte.

### Workshop s lokálnymi aktérmi

Miestna komunita je pri starostlivosti o akúkoľvek pamiatku najdôležitejšia sila. Platí to hlavne o pamiatkach, ktoré strácajú svoju primárnu funkciu. Stredoveké kostoly na Gemeri a v Malohonte bohužiaľ spadajú do tejto kategórie. Región trpí demografickou krízou a na mnohých miestach rapidným poklesom obyvateľstva. Okrem toho stúpa aj počet ľudí bez vierovyznania (podľa posledného sčítania obyvateľstva z roku 2021 mal okres Revúca, kam Kameňany patria, len 61 % veriacich, čo je hlboko pod slovenským priemerom). Bez starostlivosti miestnych aktérov je akákoľvek pamiatka odsúdená na zánik.

V Kameňanoch sme počas workshopu otvorili diskusiu so starostom, p. Erikom Vrankom a zástupcom vlastníka pamiatky, farárom Mgr. Ivanom Bojnom. Prítomní boli taktiež miestni aktivisti.

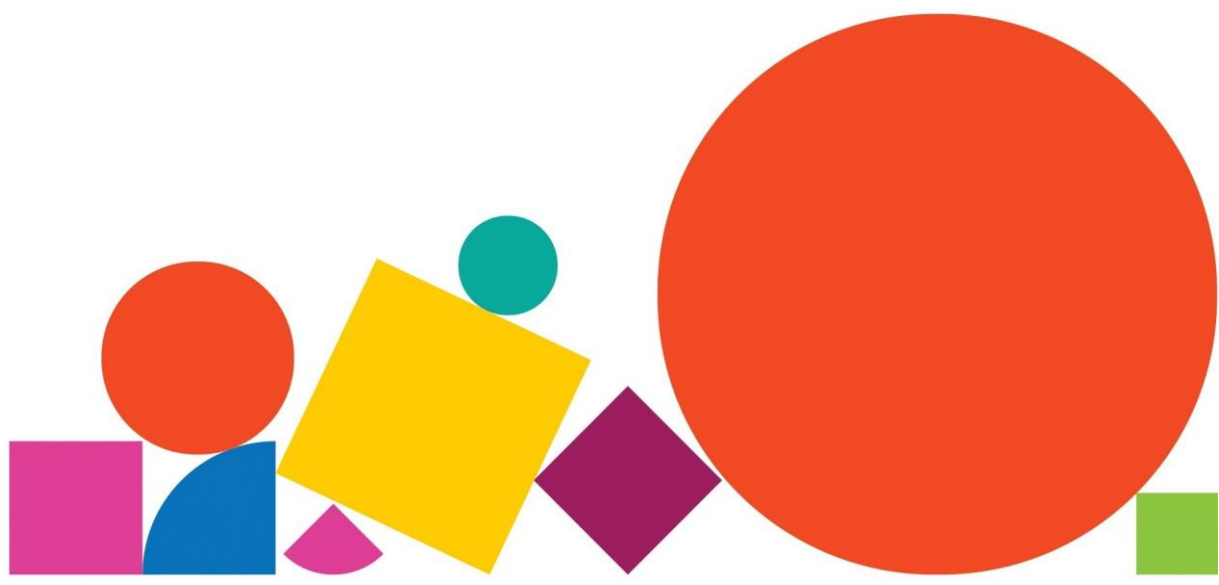






Obr. č. 21 & 22: Workshop v Kameňanoch – lokálni aktéri. Zdroj: Gotická cesta

Workshop mal za úlohu oboznámiť aktérov s cieľmi projektu RE:, priblížiť im doterajšie výsledky a výstupy. Na tomto základe sme postavili diskusiu o možnom priebehu MasterClass v máji 2024 a o zapojení miestnych obyvateľov do tejto aktivity. Aj keď predbežne môžeme počítať s podporou samosprávy, na naplnenie personálnej kapacity potrebnej na uskutočnenie MasterClass budeme pravdepodobne musieť hľadať aj v okolitých obciach. Počítame tiež so zapojením mladých dobrovoľníkov, ktorí už so starostlivosťou o pamiatky majú skúsenosti.

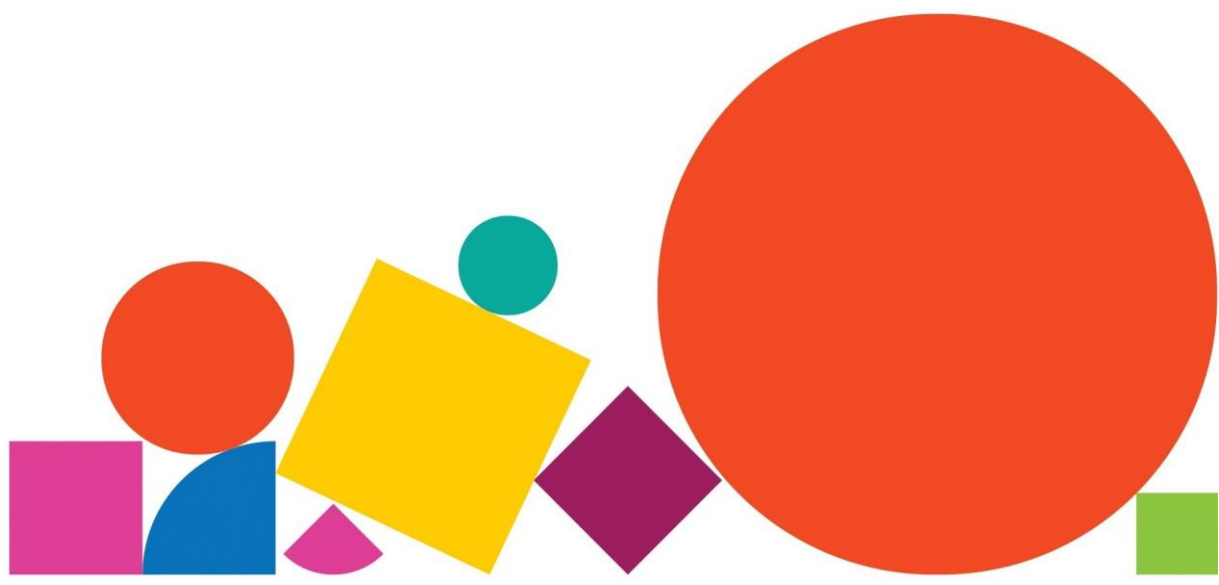




Jedným z najvypuklejších problémov pri starostlivosti o kostol sa javí jeho nepravidelné využívanie a exponovaná lokalita uprostred obce. Miestni (prevažne mladí), bez potrebných podnetov na trávenie voľného času, areál zvykli využívať na posedávanie, bohužiaľ mnohokrát ostalo okolie kostola znečistené. V roku 2021 boli namontované kovové bráničky a kamerový systém, no to naopak znemožňuje akékoľvek využívanie priestoru okolo kostola komunitou a buduje bariéru vo verejnom priestranstve ako pre miestnych, tak aj pre návštevníkov obce či kostola.

Ďalším faktorom je nevyhovujúci technický stav exteriérových omietok ako samotného kostola, tak aj samostatne stojacej zvonice. Kusy omietky by pri voľnom prístupe mohli ohroziť užívateľov priestoru. Na riešení tohto problému sa začalo pracovať v roku 2022 a v dohľadnom čase by mal byť aspoň sčasti eliminovaný.

Miestni aktéri ocenili aktivity združenia Gotická cesta, ktoré svojim tradičným podujatím otvára dvere sakrálnych pamiatok veľkému množstvu návštevníkov v jeden deň aj so výkladom či sprievodnými aktivitami (koncerty, historické predstavenia,...). V Kameňanoch sa podujatie Gotická cesta otvorená odohralo v roku 2021 a špeciálne pripravené aktivity zacielené hlavne na miestne deti mali veľký úspech.





Obr. č. 23: Podujatie Gotická cesta otvorená 2021. Zdroj: Gotická cesta

Prípravu podrobného programu MasterClass sme nechali na začiatok roka 2024, keďže momentálne prebiehajú práce na obnove veže zvonice a potenciálne by mohli narušiť harmonogram májových aktivít. Vysvetlili sme si konkrétny postup pri oslovení KPÚ so žiadosťami a povolenia. Na základe prvého stretnutia s pracovníkmi KPÚ Banská Bystrica – pracovisko Lučenec sme vedeli zadefinovať aspoň predbežný rozsah prác. Zásadná informácia pre projekt RE: je fakt, že môžeme pristúpiť k drobným terénnym úpravám (odstránenie koreňových systémov vypílených stromov, zarovnanie archeologických sond a pod.), avšak na vytvorenie nových pochôdznych plôch by bol potrebný zložitejší povoloňovací proces, ktorý z časových a finančných dôvodov nie je možné uskutočniť. Celý areál je vedený ako národná kultúrna pamiatka s príkostoným cintorínom, ktorý zatiaľ nebol dostatočne preskúmaný. Pristúpime preto primárne k spomínaným terénnym úpravám, sanácií ohradného múru (do kvalitatívnej úrovne, ktorú nám dovolí zloženie dobrovoľníkov), výsadbe drobnej zelene a rekonštrukcii historického mobiliáru.



Navrhované práce sme zaznačili do digitalizovaných podkladov. Na vizualizáciách sú číslami vyznačené predpokladané miesta prác, ktorým je potrebné venovať pozornosť a zapadajú do celkovej koncepcie riešenia lokality. Legenda číslovania sa nachádza pod vizualizáciami. V ďalších fázach projektu bude online digitalizovaný model použitý na upresnenie konkrétnych plánovaných prác po finálnom odsúhlasení relevantnou autoritou (Krajský pamiatkový úrad Banská Bystrica, pracovisko Lučenec) a zapracovaný do teoretickej výučby dobrovoľníkov v rámci MasterClass.

Legenda k vizualizáciám:

- 01: Odstránenie pňa
- 02: Odstránenie cementovej omietky a sanácia
- 03: Obnova pôvodného schodiska
- 04: Regenerácia drobnej výsadby
- 05: Náhradná výsadba vzrastlého stromu
- 06: Navrhovaný vstupný chodník
- 07: Výmena vstupnej brány



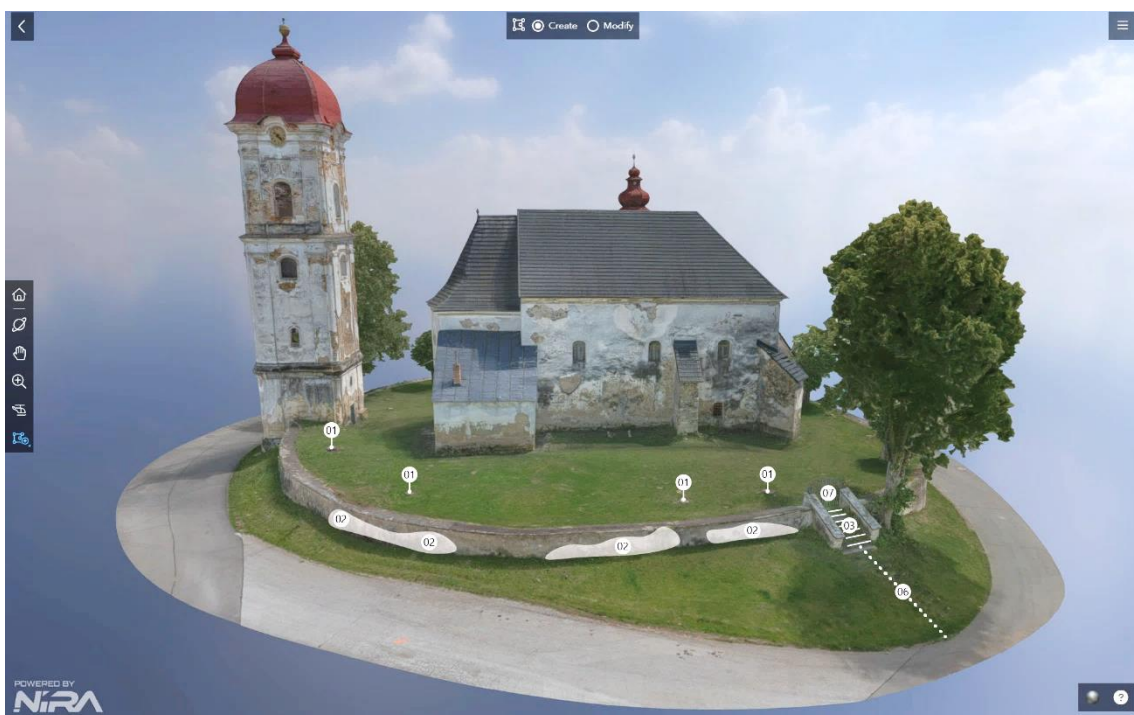
Obr. č. 24: Pohľad na južnú časť areálu a fasádu kostola so zvonnicou. Zdroj: Overhead, s.r.o., 2023







Obr. č. 25: Pohľad na západnú časť areálu a fasádu. Zdroj: Overhead, s.r.o., 2023



Obr. č. 26: Pohľad na severnú časť areálu a fasádu kostola so zvonnicou. Zdroj: Overhead, s.r.o., 2023



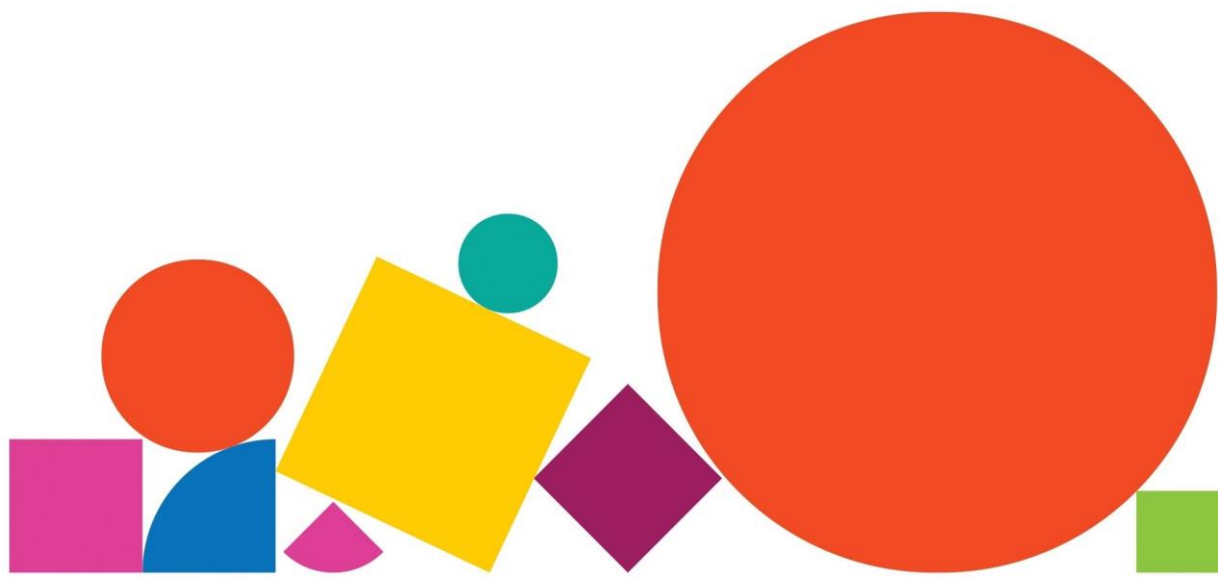




Obr. č. 27: Pohľad na východnú časť areálu a zvonicu. Zdroj: Overhead, s.r.o., 2023

Aktivity, ktoré boli spoločne s vlastníkom pamiatky a miestnou komunitou zadané ako kľúčové z krátkodobého hľadiska:

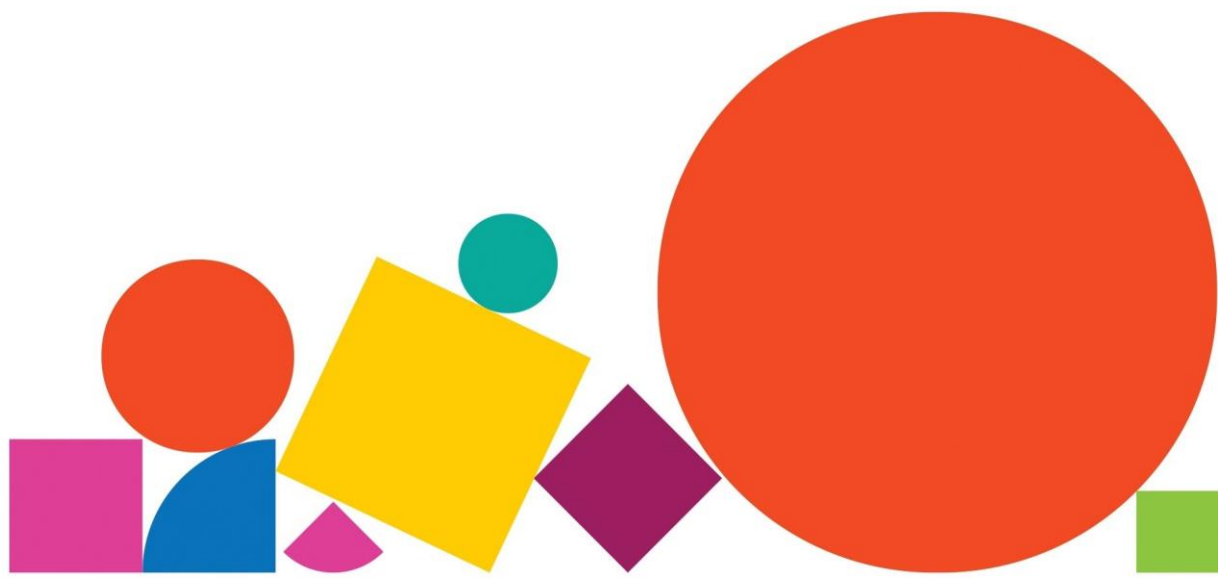
- podniknúť záchranné práce, hlavne na ohradnom múre, a to podľa odporúčania odborníkov v kapitole Prieskum areálu kostola v Kameňanoch
- za začiatok iniciatívy považujú aktivitu projektu RE: - MasterClass, následne sa budú hľadať riešenia, ako práce dokončiť (keďže je zrejme, že tri dni prác nebudú na množstvo práce stačiť a taktiež nebude možné dovtedy získať všetky potrebné povolenia)
- nenáročné riešenie každodennej starostlivosti o areál, ktoré však prispeje k zvýšeniu kvality verejného priestoru, je určenie zodpovednej skupiny obyvateľov, ktorí okolie kostola budú priebežne sledovať a v prípade potreby ho upracú, resp. upozornia starostu/farára na prípadné nedostatky/náhle zhoršenie stavu areálu



- počas letnej turistickej sezóny, kedy kostol navštevuje zvýšený počet návštevníkov (v roku 2023 malo o vstup do kostola záujem okolo 600 turistov a vzhľadom na synergické aktivity s ďalšími pamiatkami na Gotickej ceste je vysoký predpoklad nárastu tohto čísla) je potrebné okolie kostola pravidelne udržiavať – kosením, údržbou zelene, odstraňovaním biologického odpadu či zbieraním prípadného neporiadku

Z dlhodobého hľadiska bude potrebné nájsť aktívnych obyvateľov, ktorí budú mať záujem na udržateľnosti správy nielen areálu kostola, ale aj samotnej pamiatky. Vlastník kostola dlhodobo vyvíja aktivity na záchranu kultúrnych hodnôt, v tejto snahe však v dlhodobom horizonte potrebuje podporu – a to nielen miestnych, ale aj iných záujmových združení, ktoré sa pohybujú v ochrane pamiatkového fondu. Za dlhodobé aktivity, ktoré majú pomôcť pamiatke udržať sa v dobrej kondícii a slúžiť naďalej miestnej či návštevníckej komunite, považujeme:

- akceptácia zvýšeného počtu „cudzincov“ (teda návštevníkov) v inak komunitne uzavretej obci
- organizácia kultúrnych podujatí (zvýšenie pocitu spolupatričnosti)
- fundraising (nielen na obnovu, ale aj na kultúrne aktivity)
- networking s komunitami ostatných kostolov Gotickej cesty či iných kultúrnych pamiatok
- budovanie personálnych kapacít na poskytovanie služieb v cestovnom ruchu
- budovanie personálnych kapacít v segmente tradičného remesla – najefektívnejšie je, ak si základnú údržbu pamiatky vie urobiť komunita sama

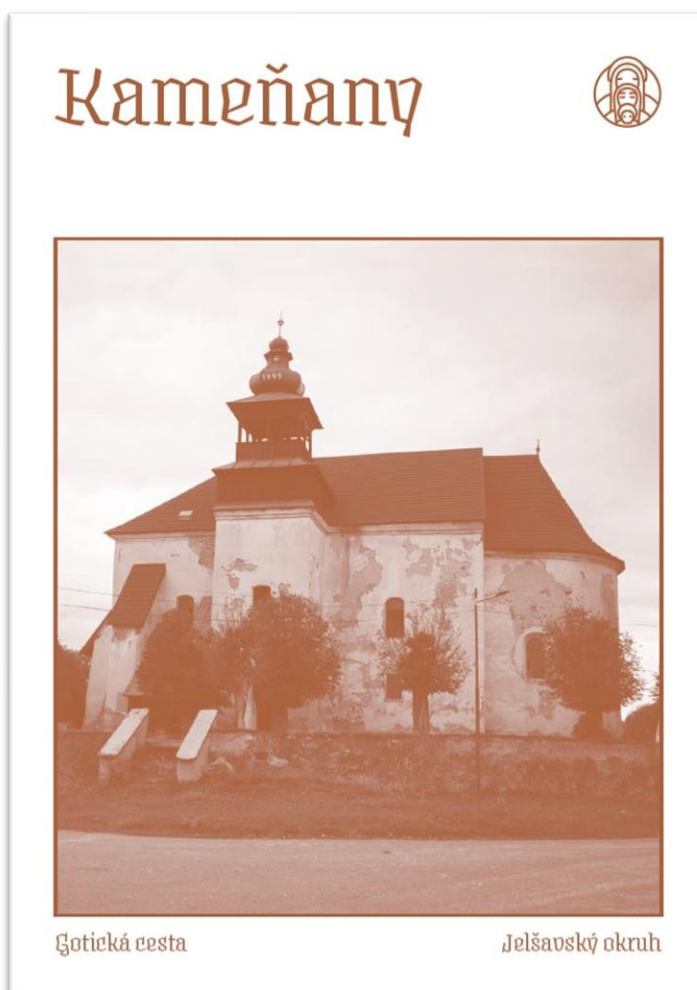


## Vývoj a dizajn promo materiálov

Kameňany sú súčasťou Gotickej cesty, ako združenie sa snažíme dodržiavať jednotný vizuál pre každý stredoveký kostol. Základným materiálom je sprievodcovská brožúrka, vydávaná v troch jazykoch. Naše logo zobrazuje jednu zo vzácných fresiek sv. Trojice, konkrétne je abstrahované z nástennej maľby z evanjelického kostola v Ochtinej, ktorá bola vytvorená približne v rokoch 1360-1370.

Pre lepšiu rozpoznateľnosť a zvýraznenie unikátnosti sme logo priradili aj samotnému kostolu v Kameňanoch. Jednou z umelecky unikátnych fresiek je detail motívu sv. Anny Samotretej (Metercia) s Pannou Máriou a Ježiškom, ktorú nájdeme na empore na severnej strane lode. Abstrahovaním do kruhového tvaru a do minimalistickej formy vzniklo logo kostola.

Brožúry ako základný promo materiál, z ktorých je možné odvodiť aj predajný merch:



Strana 1



### Evanjelický a. v. kostol v Kameňanoch

Kostol pôvodne zasvätený uhorskému kráľovi sv. Ladislavovi postavili na miernej vyvýšenine uprostred obce v polovici 13. storočia a má románsky základ. Ide o jednolodový kostol s polkruhovou apsidou, pristavanou južnou vežou a severnou sakristiou. Časť odborníkov predpokladá, že apside svätyně kostola bola pôvodne súčasťou veľkej románskej rotundy, ktorú pripojili dodatočne k mladšej lodi. Veľmi zaujímavý je ranogotický južný ústupkový portál. Dnešnú podobu kostola ovplyvnili prestavby v 17. storočí, keď došlo k zaklenutiu lode a zmene okenných otvorov v priebehu baroka a v klasicizme. Okolo roku 1800 bola v areáli kostola postavená aj murovaná zvonica.

Pôvodná podoba kostola nie je známa, jeho veľkosť však iba potvrdzuje význam Kamenian, ktoré patria medzi najstaršie obce na Gemeri. Prvýkrát sa spomínajú v darovacej listine kráľa Bela IV. z roku 1243, keď usadlosť daruje Ditrichovi a Filipovi Bubekovi. Predpoklad prítomnosti františkánskeho kláštora pri kostole v Kameňanoch bol nakoniec vyvrátený. Hrad nesúci historický názov Kamenian (castrum Kevy) sa nachádza nad Rákošom. V okolí obce boli bohaté náleziská rúd, vyťažené železo sa spracovalo v hutách. V neskoršom období boli Kameňany podobne ako neďaleká Ratková centrom remeselníkov. Rovnako ako vo väčšine gemerských obcí,

aj Kameňany prijali v závere 16. storočia reformačné myšlienky a kostol dodnes patrí Evanjelickej cirkvi a. v. V období po Šopronskom sneme boli Kameňany artikulačným miestom.

Fresková výzdoba kostola je z 1. polovice 14. storočia a z 15. storočia, detail z nej sa stal aj logom kostola. Je to freska sv. Anny Samotretej (Metercia) s Pannou Máriou a Ježiškom, ktorú nájdeme na chóre na severnej strane lode. Na tejto stene sa nachádza aj Panna Mária v Mandorle a výjav Klaňanie sa troch kráľov. Z malieb ďalej zaujmú monumentálne postavy uhorských kráľov sv. Ladislava a sv. Štefana a princa sv. Imricha. Loď bola pôvodne plochostropá, v renesancii zaklenutá valenou klenbou s lunetami. Týmto znížením stropu sa niektoré maľby ocitli v podkrovi. V podkrovnom priestore nad víťazným oblúkom sa nachádza výjav



Panna Mária v Mandorle na freske v lodi kostola







Hore vľavo: Celkový pohľad na kostol od juhu  
Hore vpravo: Pohľad do presbytéria  
Dole vľavo: Klasicistická zvonica  
Dole vpravo: Drevené empory s barokovým organom



Posledný súd. Na západnej strane presbytéria na víťaznom oblúku je novozákonný biblický motív podobenstvo o múdrych a pochybných pannách.

Objavovanie nástenných malieb sa začalo už koncom 19. storočia (István Nagy), pokračovalo aktivitou prof. Veselého z VŠVU v roku 1958 a v roku 1977 ďalšie sondy vykonal Milan Togner.

Klasicistický oltár s ústrednou olejomaľbou Ježiša s anjelmi od Jozefa Czauzika a kazateľnica s baldachýnom sú z 19. storočia. Vzácný organ z roku 1785 je od organára Františka Eduarda Petznika z Tisovca.

Oproti kostolu cez cestu stojí historicky významná klasicistická budova školy, dnes je v nej obecny úrad. Miestny cirkevný zbor je dlhodobo administrovaný z Jelšavy. Od roku 2011 prebieha komplexná pamiatková obnova kostola. Ďalšie reštaurátorské práce vykonal reštaurátor pod vedením Petra Koreňa.

Nedáľeko Kamenian sa nachádzajú aj ďalšie vzácne kostoly – v Rákoši, Rybníku, Ratkovej, Prihradzanoch a Šiveticiach.

## Gotická cesta

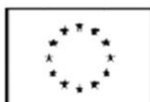


Hlavným cieľom nášho združenia je pracovať v prospech kultúrnych pamiatok nachádzajúcich sa na turistickej trase Gotická cesta na Gemeri, pomáhať pri údržbe a pamiatkovej obnove jednotlivých stavieb a sprístupňovať poklady starej gemerskej architektúry celoslovenskému publiku a tak pomôcť jej zachovaniu pre budúce generácie.

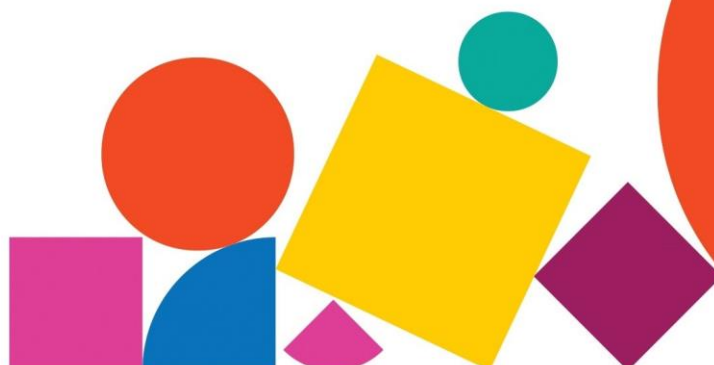
### Kontakt

[www.gotickacesta.sk](http://www.gotickacesta.sk)  
[info@gotickacesta.sk](mailto:info@gotickacesta.sk)

Ivan Bojna, administrátor  
tel. +421 903 135 443  
Podpora



**Spolufinancovaný  
Európskou úniou**



## Bibliography

Mgr. art. Juraj Gregorek: Nominácia na výročnú cenu Revue Pamiatky a múzeá za rok 2019 v kategórii »Objav-Nález«, 2020

Mgr. Daša Paholíková, Krajský pamiatkový úrad Banská Bystrica: Podklad na vyhlásenie nehnuteľnej veci za národnú kultúrnu pamiatku č. PUSR-2022/21154-1/87073/Orv, 2022

Pamiatkový úrad SR: Vademecum vlastníka kultúrnej pamiatky, 2017

ProMonumenta: Technická správa kultúrnej pamiatky, kód S0180, 2021

Ing. Eva Semanová: Ochrana historickej zelene v Slovenskej republike, 2023

[www.gotickacesta.sk](http://www.gotickacesta.sk)

